

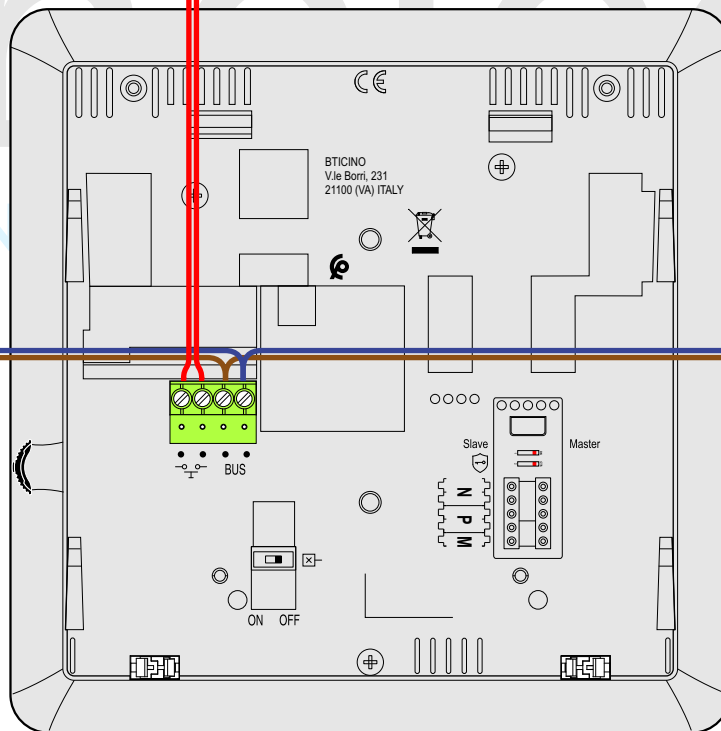
## Videofoon 344652 Classe100



Let op:  
LED knippert als  
de bel uit staat

Voordeurdrucker  
Maximale afstand tot de  
voordeurdrucker 5 meter

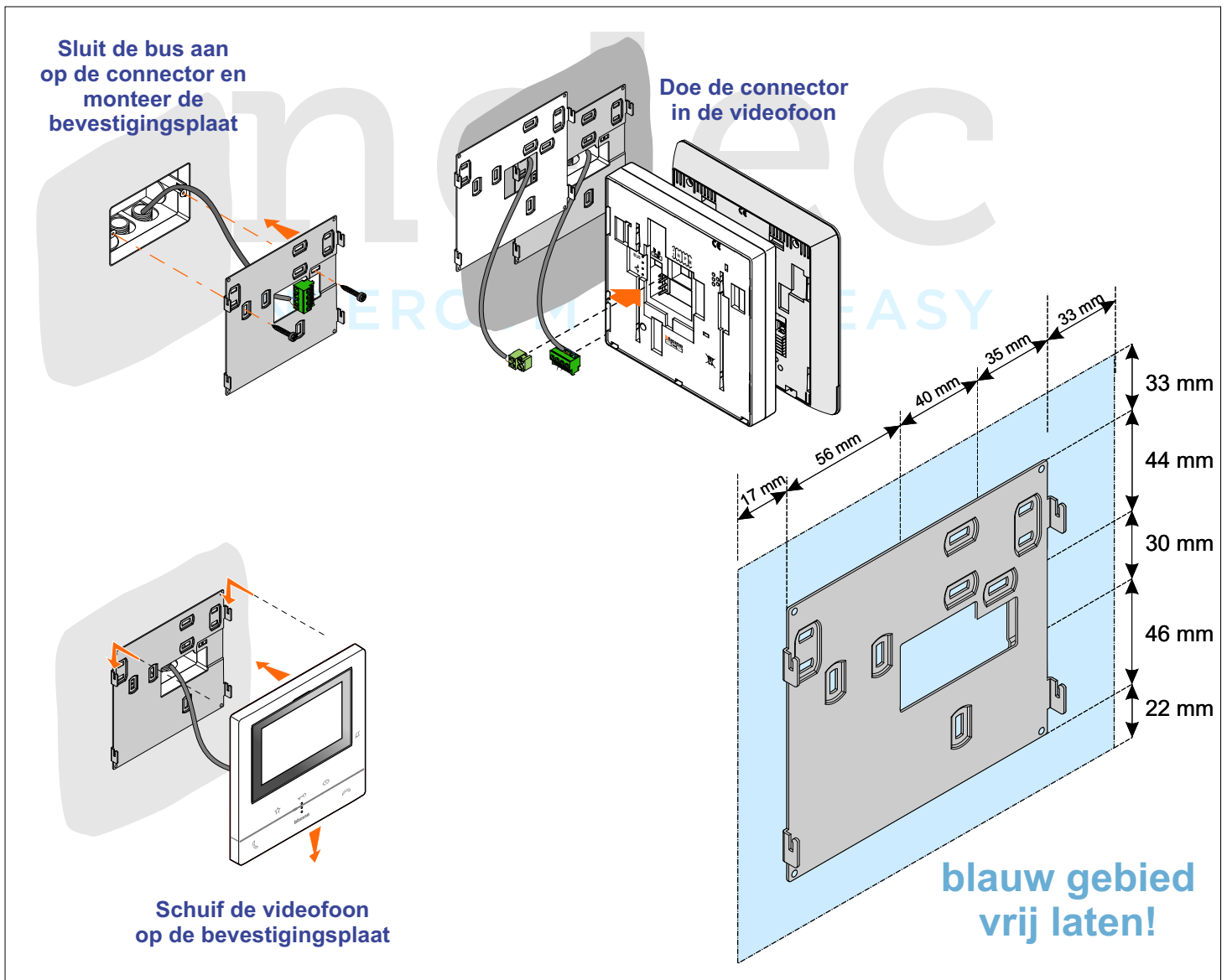
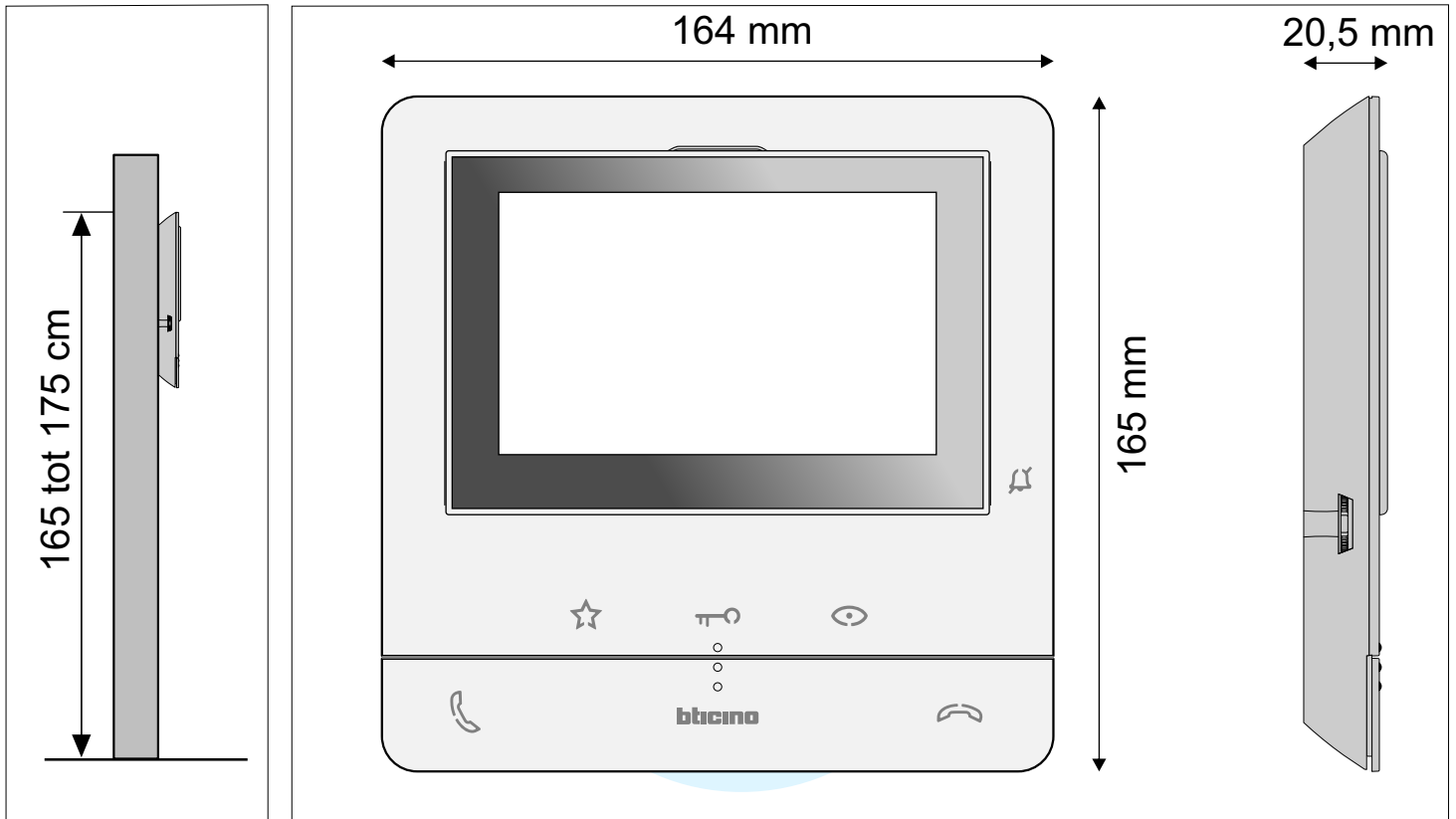
Twee aders BUS



ACHTERKANT

Rust stroomafname 10 mA

Actief stroomafname 250 mA

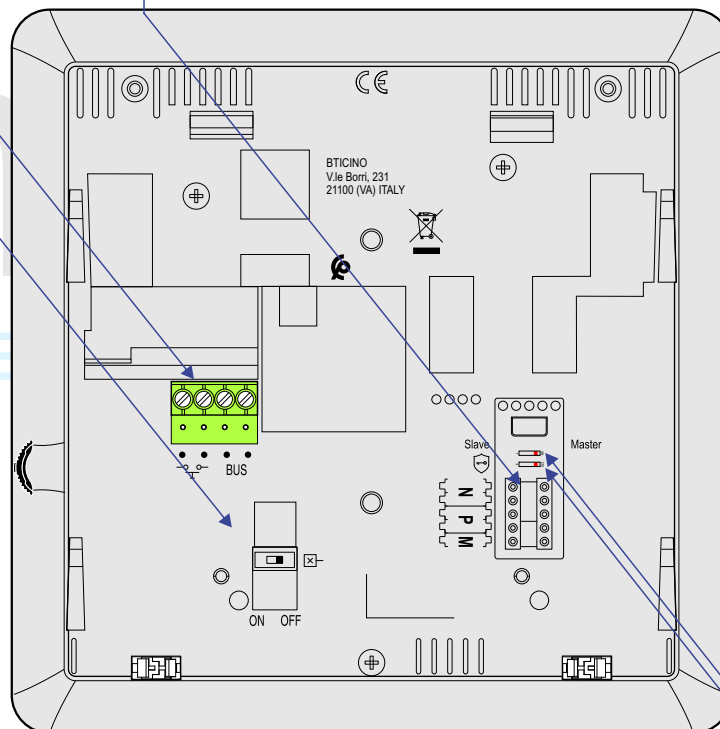


## LET OP! De nummers werken pas na een **reset** (spanning hele systeem 90 sec. eraf)

Bij de laatste videofoon van een stijger moet de switch op **ON** (check het schema).

Klik hier de groene connector met de **bus**-aders op de videofoon. Let erop dat de bus-aders rechts zitten en de aders voor de voordeurdrukker links. Klik de connector er **niet** ondersteboven erop!

Hier komen de **nummers** zoals in het schema staat. Geen nummerator betekent dat de waarde nul is



Als de onderste dipswitch (logo met sleutel) naar links staat, kan de **deuropener alleen tijdens een gesprek** bediend worden.

De bovenste dipswitch (master/slave) moet altijd naar **rechts** staan.

**De maximale afstand tot de voordeurdrukker is 5 meter, maar met systeemkabel 15 meter.**

## N waarde

Op iedere videofoon moet een N waarde ingesteld worden, die overeenkomt met de bijbehorende drukker van de buitenpost.

## P waarde

Deze waarde kan op de videofoon ingesteld worden als er meerdere buitenposten zijn, maar instellen hoeft niet. Als er meerdere buitenposten zijn heeft iedere buitenpost een unieke P waarde. Als de bewoner op de bewakings-toets drukt, wordt het beeld van buitenpost P getoond. Als er nog een keer op de knop wordt gedrukt, verschijnt het beeld van buitenpost P+1 enzovoort.

## Twee videofoons tegelijk zonder extra voeding

Als twee M-50b's tegelijk aan moeten, krijgen ze allebei dezelfde N-waarde. Vraag Nelec of dat bij jouw installatie kan.

Als twee M-50b's tegelijk aan moeten en als ze achter een videoverdeler zitten, dan mag er op iedere uitgang van de videoverdeler maar één videofoon aangesloten worden. Iedere videofoon moet dus zijn eigen uitgang krijgen.

**Let op:** als er meerdere videofoons in één woning komen, kan de voordeurbel (2de belsignaal) van maar één videofoon gebruikt worden, tenzij de 2Bel interface gebruikt wordt. Vraag Nelec advies.

## Nog meer M-50b's niet praktisch

Als er nog meer M-50b's tegelijk aan moeten (dezelfde N-waarde hebben), moet je de AUI + E67 toepassen. Het is dan handiger de iets duurdere M-50E te gebruiken, omdat die een eigen hulpvoeding kan krijgen.

## Dipswitch 1

Bticino heeft de mogelijkheid om de M-50b in te stellen als master of slave. Standaard staat dipswitch 1 naar rechts en is het toestel master. Het idee is om, als er meerdere toestellen tegelijk over moeten gaan, er één master te maken en de rest slave. Als er aangebeld wordt, klinkt de bel bij alle videofoons, maar het beeld gaat alleen aan bij de master. Bij de slave videofoons gaat het beeld pas aan als je na een oproep op de gesprekstoets drukt. Nelec ondersteunt deze functie niet.

## M waarde

Je bedient het toestel met de drie aanraaktoetsen. Standaard zit er geen nummerator in de M waarde en geldt dus M=0. De knoppen hebben dan een vaste functie, die op de volgende beschreven wordt.

## Geen uitgang voor extra bel

Op de M-50b kan **GEEN** extra bel aangesloten worden. Als de klant een andere bel wil, zijn de BT-Rel en een beltrafo nodig. Je zou ook een deurtelefoon als extra bel kunnen gebruiken. De M-50e heeft wel een uitgang voor extra bel.

## Aparte ringtone voor S=1

De M-50b heeft de mogelijkheid om een aparte ringtone te geven voor buitenposten met S=0 of S=1. Als er twee buitenposten zijn, kan je dan horen waar wordt aangebeld. Er is keuze uit 16 ringtones.




## Voordeurdrukker

De maximale afstand tot de voordeurdrukker bedraagt 5 meter, maar met systeemkabel 15 meter. Je mag op de voordeurdrukker maar één videofoon aansluiten. Gebruik een gewone potentiaalvrije beldrukker, drukkers met verlichting zijn **niet** toegestaan. Als je aanbelt, klinkt er een andere ringtone.

## de standaard M-waarde is 0

De M waarde wordt bijna nooit gebruikt. Daarom zit er standaard geen nummerator in de M waarde en geldt dus  $M=0$ .

### **M waarde = 0 (standaard)**

-  - Activeert de buitenpost met dezelfde P-waarde. Switcht langs de buitenposten bij herhaald drukken. Oproepen conciërge centrale (indien aanwezig).
-  - De deur openen, nadat er is aangebeld. Als er niet is aangebeld, wordt de deur van de buitenpost met dezelfde P-waarde geopend.
-  - Schakelt het BTicino relais BT-rel (indien aanwezig).

## Safe Door Lock functie

De onderste dipswitch (logo met sleutel) staat standaard naar rechts en dan kan de bewoner altijd de deuropener bedienen. Zelfs als er niet aangebeld wordt en zelfs als het beeld uit staat.

Als de dipswitch naar links staat, kan de bewoner alleen maar tijdens een gesprek de deur openen. Buiten een gesprek is de sleuteltoets vergrendeld en als de bewoner er toch op drukt, knippert deze vier keer wit, maar gaat de deur niet open.

In de gedrukte gebruiksaanwijzing voor de bewoners staat dat de deuropener altijd bediend kan worden.

## Eindweerstand aan of uit

De dipswitch onder de groene connector van de bus schakelt de eindweerstand aan of uit. Bij de laatste videofoon van een stijger moet de dipswitch op ON. Nelec berekent welke eindweerstand op ON en OFF moeten en zet dit in het schema.

nelec  
INTERCOM MADE EASY

## Maximale kabellengte deurvideo met systeemkabel

Bij het aanleggen van een deurvideo-installatie moet je rekening houden met twee afstanden: van de voeding tot de buitenpost en van de voeding tot de verste videofoon. Vlakbij de voeding zit de E-67, de KNOOP of de KNOOP8. De afstand tot de verste videofoon geldt per stijger.

### Doorlussen M-50b

Onderstaande maximale afstanden van de voeding tot de laatste videofoon zijn geldig **per stijger**.

t/m aantal	Videofoon	buitenpost	
2 M-50b in serie	150 meter	50 meter	(max.200 om 0)
5 M-50b in serie	150 meter	50 meter	(max.200 om 0)
10 M-50b in serie	150 meter	50 meter	(max.190 om 10)
18 M-50b in serie	160 meter	40 meter	(max.170 om 30)
26 M-50b in serie	170 meter	30 meter	

### Aftakken M-50b

Onderstaande maximale afstanden van de voeding tot de laatste videofoon zijn geldig **per stijger**.

T/m aantal	Videofoon	buitenpost	
5 M-50b met 1 VV	150 meter	50 meter	(max.200 om 0)
10 M-50b met 3 VV	150 meter	50 meter	(max.160 om 40)
18 M-50b met 5 VV	140 meter	60 meter	
26 M-50b met 7 VV	130 meter	70 meter	
38 M-50b met 9 VV	110 meter	90 meter	

## Maximale kabellengte deurvideo met getwiste kabel

Bij gebruik van getwiste aders 2x0,8 gelden andere waarden. Gebruik **geen** afgeschermd kabel. Gebruik niet meerdere aderparen in dezelfde kabel. Aders dubbelen maakt het signaal slechter. Vraag Nelec advies voor UTP-kabel.

### Doorlussen M-50b

t/m aantal	Videofoon	Buitenpost	
2 M-50b in serie	110 meter	30 meter	(max.130 om 10)
5 M-50b in serie	110 meter	30 meter	(max.130 om 10)
10 M-50b in serie	110 meter	30 meter	(max.120 om 20)
18 M-50b in serie	110 meter	30 meter	
26 M-50b in serie	110 meter	30 meter	

### Aftakken M-50b

T/m aantal	Videofoon	Buitenpost	
5 M-50b met 1 VV	100 meter	40 meter	(max.110 om 30)
10 M-50b met 3 VV	100 meter	40 meter	
18 M-50b met 5 VV	90 meter	50 meter	
26 M-50b met 7 VV	80 meter	60 meter	

## Niet-getwiste kabel

Als er niet-getwiste kabel in het gebouw zit, bedraagt de maximale afstand tussen **buitenpost** en **videofoon 50 meter**. Alle andere genoemde maximale afstanden zijn dan ongeldig. Een VERsterk per stijger vergroot deze maximale afstand tot een totaal van 75 à 100 meter. Vraag Nelec om advies.

## Voordeurdrukker

Gebruik een gewone potentiaalvrije beldrukker, drukkers met verlichting zijn **niet toegestaan**.

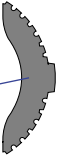
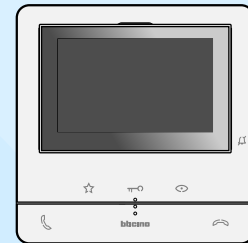
De maximale afstand van de M-50b tot de voordeurdrukker bedraagt 5 meter. Als je systeemkabel gebruikt voor de voordeurdrukker is de maximale afstand 15 meter.

Er zijn drie menu's: **menu I** is toegankelijk als de videofoon standby staat, **menu II** als de videofoon aan staat en **menu III** door 8 seconden de joystick in te drukken als de videofoon standby staat.

Wat kan je doen met de joystick? - indrukken  
 - omhoog- of omlaag bewegen  
 - meer dan 8 seconden lang indrukken om naar menu III te gaan

## MENU I

Druk voor **MENU I** de joystick in als de videofoon standby staat (er is geen gesprek bezig en het beeld staat uit). Het scherm gaat aan.




**Parameter belvolume**



Beweeg de joystick omhoog of omlaag tot je dit scherm ziet. Druk de joystick in. Je hoort nu hoe hard de bel staat.

Stel het volume van de bel in door de joystick omhoog of omlaag te bewegen. Druk de joystick in als je klaar bent en de bel stopt. De instellingen worden vanzelf opgeslagen.



**EXIT**

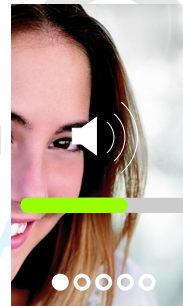
Beweeg de joystick omhoog of omlaag tot je dit scherm ziet. Druk de joystick in om menu I te verlaten.



## MENU II

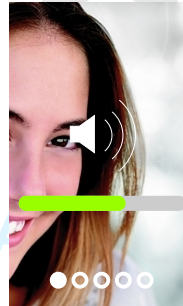
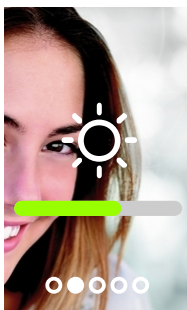
**MENU II** is alleen toegankelijk als het beeld **aan** staat. Zet dus eerst het beeld aan met de bewakingsknop.

Druk de joystick in. Beweeg daarna de joystick omhoog of omlaag tot je de gewenste parameter ziet en druk dan de joystick in.



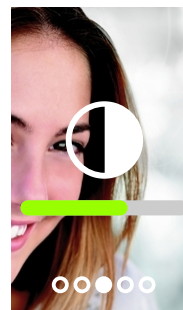
**Parameter spraakniveau**

De parameter spraakniveau (=hoe hard een gesprek klinkt) wordt alleen zichtbaar tijdens een gesprek: dus als je vooraf niet alleen het beeld aan zet, maar ook een gesprek begint.

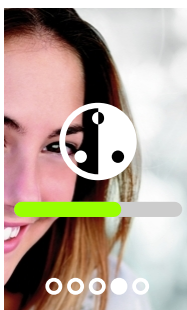
**Parameter helderheid van het beeld**

Stel de helderheid van het beeld in door de joystick omhoog of omlaag te bewegen. Druk de joystick in als je klaar bent. Alles wordt vanzelf opgeslagen.


**Parameter contrast**

Stel het contrast van het beeld in door de joystick omhoog of omlaag te bewegen. Druk de joystick in als je klaar bent. Alles wordt vanzelf opgeslagen.

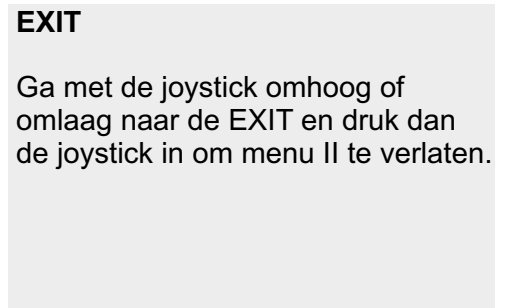
**Parameter hoeveelheid kleur van het beeld**

Stel de hoeveelheid kleur van het beeld in door de joystick omhoog of omlaag te bewegen. Druk de joystick in als je klaar bent. Alles wordt vanzelf opgeslagen.




**EXIT**

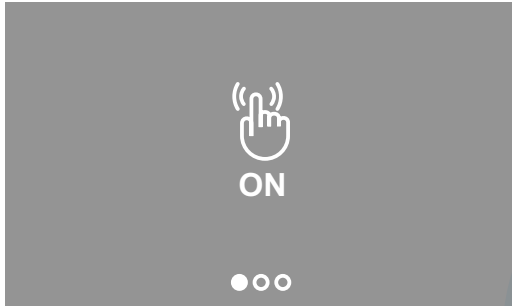
Ga met de joystick omhoog of omlaag naar de EXIT en druk dan de joystick in om menu II te verlaten.





## MENU III

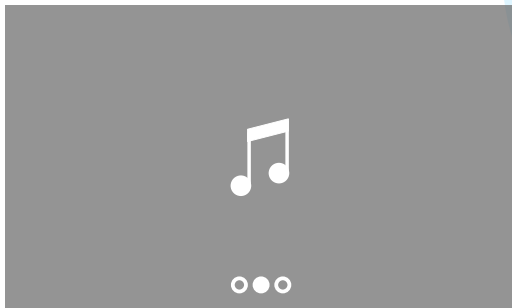
Druk voor MENU III de joystick in gedurende minimaal 8 seconden als de videofoon standby staat (er is geen gesprek bezig en het beeld staat uit). Het scherm gaat aan.



Ga met de joystick omhoog of omlaag naar de gewenste parameter en druk dan de joystick in.

**Key sound** betekent dat er wel of niet een piepje klinkt als je op een knop drukt. Zet key sound aan of uit door de joystick omhoog of omlaag te bewegen.

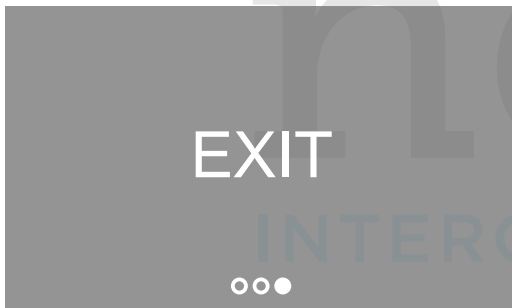
Druk de joystick in als je klaar bent. De instellingen worden vanzelf opgeslagen.



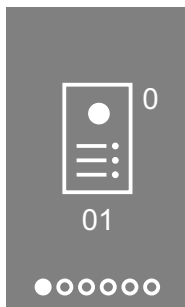
Ga met de joystick omhoog of omlaag naar de gewenste parameter en druk dan de joystick in.

Bij **ringtones** kom je in een submenu terecht, waarbij je voor ieder type oproep een ringtone kunt kiezen met de joystick. De videofoon laat meteen horen om welke ringtone het gaat.

Onderaan deze pagina worden de verschillende typen oproepen in het submenu beschreven.

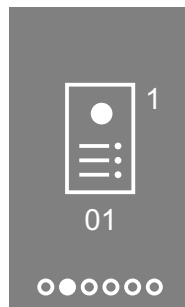


Ga met de joystick omhoog of omlaag naar de **EXIT** en druk dan de joystick in. Je verlaat nu menu III.



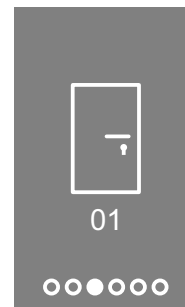
Dit belsegnaal klinkt als er bij de hoofdingang wordt aangebeld.

Het getal onder is het nummer van de ringtone.



Dit belsegnaal klinkt als er bij de tweede ingang wordt aangebeld, in het geval die er is natuurlijk.

Het getal onder is het nummer van de ringtone.



Dit belsegnaal klinkt als wordt aangebeld bij je eigen voordeur. Ook wel genoemd tweede belsegnaal.

Het getal onder is het nummer van de ringtone.



Dit is het belsegnaal voor een intercomoproep binnen een woning.

In Nederland wordt deze functie niet gebruikt.



Dit is het belsegnaal voor een intercomoproep van buiten de woning.

In Nederland wordt deze functie niet gebruikt.



Ga met de joystick omhoog of omlaag naar de EXIT en druk dan de joystick in om het menu te verlaten.



Als er aangebeld wordt, gaat de videofoon over, licht het scherm op en gaat de LED groen knipperen. Sommige camera's schakelen 's nachts over op zwart/wit beeld. Het beeld gaat vanzelf uit na 30 seconden. Als er wordt aangebeld op de voordeurdrucker, klinkt het tweede belsignaal, maar blijft het scherm uit en is er geen gesprek mogelijk. De M-50b heeft geen ringleidingfunctie voor gehoorapparaten en geen uitgang voor een extra bel.

## De gesprekstoetsen beginnen of beëindigen een gesprek.

Als er aangebeld wordt, heb je 30 seconden om op te nemen. Druk op de linker gesprekknop om te praten en luisteren. Een gesprek duurt maximaal 60 seconden. Als er tijdens een gesprek op de voordeurdrucker wordt gedrukt, klinkt er een aanklopsignaal. Als je op de rechter gesprekknop drukt, stopt het gesprek en gaat het beeld uit. Doe je niets, dan gaan het beeld en de verbinding na 60 seconden vanzelf uit. Als er op het belpaneel ergens anders wordt aangebeld, eindigt het gesprek ook. Als het beeld uit is, krijgt je alleen een spraakverbinding als je eerst op de bewakingsknop drukt.

## De sleuteltoets bedient de deuropener.

Het belpaneel maakt een pieptoon en verlicht het deursymbool, zodat de bezoeker weet dat de deur open is. Als er meerdere belpanelen zijn dan wordt de deur geopend waar werd aangebeld. Je kan de deur ook openen als er niet aangebeld wordt (tenzij de functie Safe Door Lock is ingesteld bij de montage).

## De bewakingstoets zet het beeld aan.

Druk op deze toets om het beeld aan te zetten en het belpaneel te activeren. Als er meerdere belpanelen zijn: druk herhaald op de toets om een andere belpaneel te activeren.

**De bewakingstoets werkt niet als er elders iemand in gesprek is.**

De licht-toets  voor het schakelen van een extra relais (bijv. licht) wordt standaard **niet** gebruikt.

## Volume van de beltoon.

Rechts opzij bevindt zich de joystick waarmee je het volume van de bel kan instellen (als het beeld uit staat). Als het bel-symbool rood knippert, staat de bel uit. Als er dan aangebeld wordt, gaat alleen het beeld aan. In de gebruiksaanwijzing staat, hoe je de ringtone wijzigt. Sommige ringtones gaan langer over dan anderen.

## Volume van de spraak.

Tijdens een gesprek kan je met de joystick rechts het volume van het gesprek instellen. Het volume bij het belpaneel wordt door de installateur ingesteld op het belpaneel.

### Signalering aanraaktoetsen

De toetsen lichten op als je ze aanraakt.

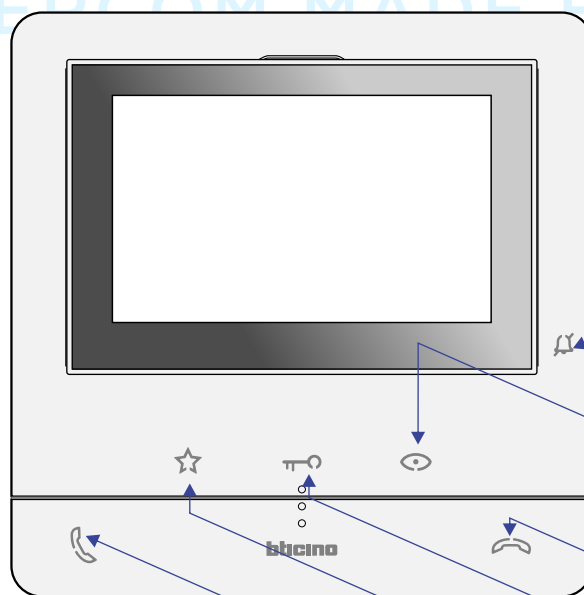


De sleuteltoets licht op tijdens een oproep en tijdens een gesprek.  
Als je de sleuteltoets aanraakt tijdens een gesprek, gaat de sleuteltoets even uit.  
Als de Safe-Door-Lock functie aanstaat en als de sleuteltoets oplicht bij aanraken, wordt de deur **niet** geopend. Met Safe-Door-Lock kan je de deur alleen openen als er wordt aangebeld.

Als deze hoorn groen knippert, is er een oproep. Indrukken om op te nemen.  
Tijdens een gesprek licht hij continu groen op.



Tijdens een oproep gaat de andere hoorn rood branden.  
Als hij rood knippert: indrukken om het gesprek te beëindigen.

Joystick voor de instellingen

LED knippert **ROOD** = bel uit

Bewakingstoets om beeld aan te zetten

Gesprekstoets voor ophangen

Sleuteltoets om deur te openen

Gesprekstoets voor opnemen

Licht-toets (NVT)

Videofoon M-50b 'Classe 100'; BT344652 Classe100 V16b

**Bij doe-het-zelf demonteren van de videofoon vervalt de garantie.**