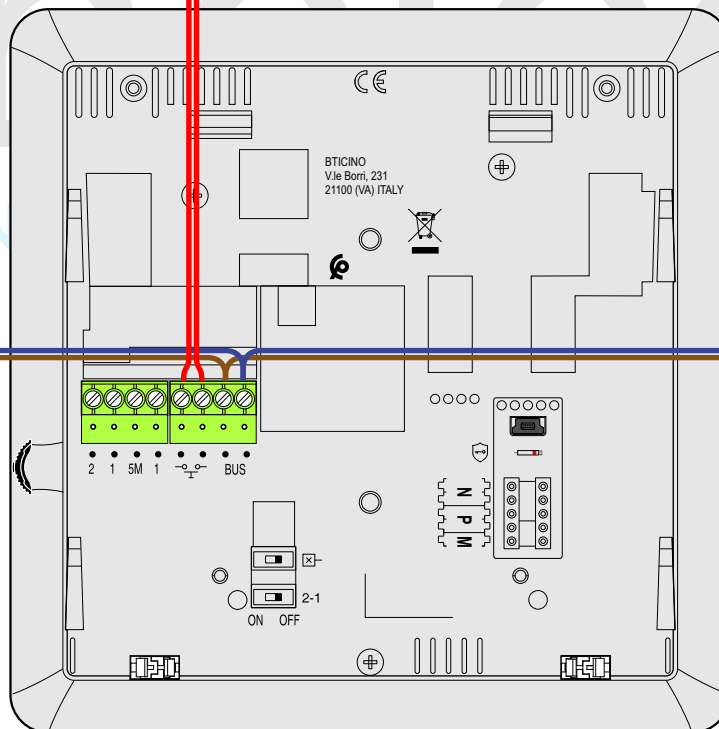




Let op:
LED knippert als
de bel uit staat

Voordeurdrucker
Maximale afstand tot de
voordeurdrucker 5 meter

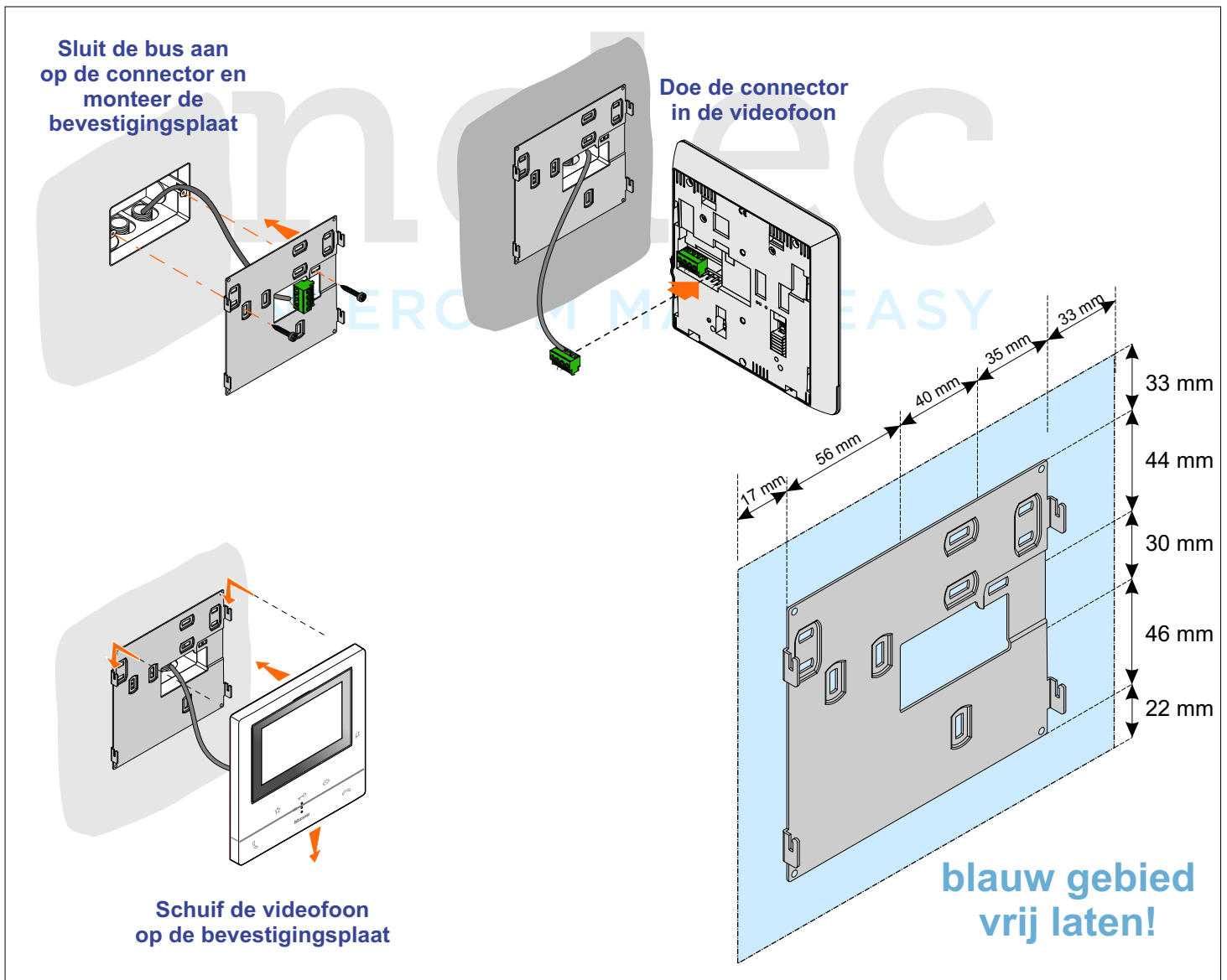
Twee aders BUS



ACHTERKANT

Rust stroomafname 10 mA

Actief stroomafname 250 mA



LET OP!
De nummerators werken pas na een **reset**
(spanning hele systeem 90 sec. eraf)

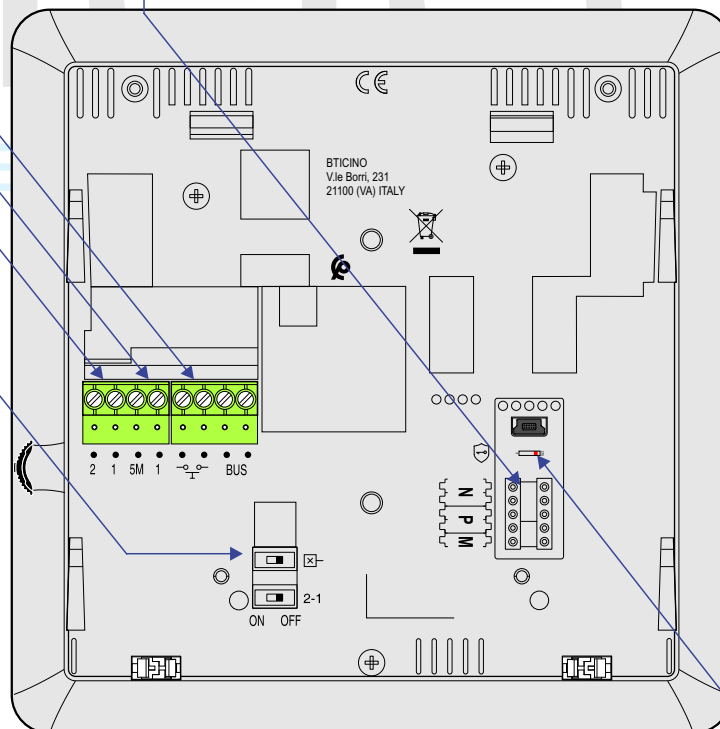
Bij de laatste videofoon van een stijger moet de switch op **ON** (check het schema).

Sluit een eventuele extra bel, de BTicino opbouw bel 336910, aan klemmen 1 en 5M.

Klik hier de groene connector met de aders van de hulpvoeding op de videofoon.

Klik hier de groene connector met de **bus**-aders op de videofoon. Let erop dat de bus-aders rechts zitten en de aders voor de voordeurdrucker links. Klik de connector er **niet** ondersteboven erop!

Hier komen de **nummerators** zoals in het schema staat. Geen nummerator betekent dat de waarde nul is



Als de dipswitch (logo met sleutel) naar links staat, kan de **deuropener alleen tijdens een gesprek** bediend worden.

De maximale afstand tot de voordeurdrucker is 5 meter, maar met systeemkabel 15 meter.

N waarde




Op iedere videofoon moet een N-waarde ingesteld worden, die overeenkomt met de bijbehorende drukker van de buitenpost.

P waarde

Deze waarde kan op de videofoon ingesteld worden als er meerdere buitenposten zijn, maar instellen hoeft niet. Als er meerdere buitenposten zijn heeft iedere buitenpost een unieke P waarde. Als de bewoner op de bewakingstoets drukt, wordt het beeld van buitenpost P getoond. Als er nog een keer op de knop wordt gedrukt, verschijnt het beeld van buitenpost P+1 enzovoort.

M waarde

De M waarde wordt bijna nooit gebruikt. Daarom zit er standaard geen nummerator in de M waarde en geldt dus $M=0$. De M waarde bepaalt wat de toetsen op de M-50 doen. Vraag Nelec naar de mogelijkheden voor jouw installatie.

-  - Activeert de buitenpost met dezelfde P-waarde. Switcht langs de buitenposten bij herhaald drukken. Oproepen conciërge centrale (indien aanwezig).
-  - De deur openen, nadat er is aangebeld. Als er niet is aangebeld, wordt de deur van de buitenpost met dezelfde P-waarde geopend.
-  - Schakelt het BTicino relais BT-rel (indien aanwezig).
Toets 1 is voor intercomoproep, toets 2 activeert buitenpost P+1, toets 3 bedient opener P+1 en toets 4 bedient opener P+2.

Jumper 2 - 1

In bepaalde gevallen moet de M-50e een hulpvoeding krijgen. Dit kan een kleine hulpvoeding in de meterkast van het appartement zijn of een grote hulpvoeding voor meerdere appartementen tegelijk. Nelec berekent dit voor ieder gebouw en zet dit in het schema. Als je jumper op 'ON' staat, zonder dat er een hulpvoeding is, dan doet de videofoon het niet.

Extra bel

Sluit op klemmen 1 en 5M de BTicino bel (bijvoorbeeld 336910) aan. Deze geeft hetzelfde geluid als de videofoon. Als de klant een andere bel wil, heb je een BT-Rel en een beltrafo nodig.

Voordeurdrukker

De maximale afstand tot de voordeurdrukker bedraagt 5 meter, maar met systeemkabel 15 meter. Je mag op de voordeurdrukker maar één videofoon aansluiten. Gebruik een gewone potentiaalvrije beldrukker, drukkers met verlichting zijn **niet** toegestaan. Als je aanbelt, klinkt aan andere ringtone.

Apart signaal voor S=1

Als het gebouw meerdere ingangen heeft, kan je de buitenposten S=1 of S=2 geven. De M-50e heeft de mogelijkheid om apart ringtones te geven voor buitenposten met S=0 en S=1, zodat de bewoner hoort waar er wordt aangebeld. Voor beide is er keuze uit 16 ringtones.



Ringleidingfunctie

Voor mensen met een auditieve handicap heeft de M-50e een ringleidingfunctie die het geluid overbrengt naar het gehoorapparaat. Hieraan valt niets af te stellen.

Eindweerstand aan of uit

De dipswitch onder de groene connector van de bus schakelt de eindweerstand aan of uit. Nelec berekent welke eindweerstand op ON en OFF moeten en zet dat in het schema.

Safe Door Lock functie

De onderste dipswitch (logo met sleutel) staat standaard naar rechts en dan kan de bewoner altijd de deuropener bedienen. Zelfs als er niet aangebeld wordt en zelfs als het beeld uit staat.

Als de dipswitch naar links staat, kan de bewoner alleen maar tijdens een gesprek de deur openen. Buiten een gesprek is de sleuteltoets vergrendeld en als de bewoner er toch op drukt, knippert deze vier keer wit, maar gaat de deur niet open.

In de gedrukte gebruiksaanwijzing voor de bewoners staat dat de deuropener altijd bediend kan worden.

Meerdere videofoons tegelijk met extra voeding

Bij installaties met een beldrukker:

Als de buitenpost S=9 heeft, gaan bij aanbellen alle M-50's over. Maximaal vijf M-50's krijgen oplopende N-waarden, bijvoorbeeld N=1 t/m N=5. De bus voedt een M-50e (Jumper 2-1 op OFF). Bij de andere M-50's moet Jumper 2-1 op ON en ze krijgen ieder een hulpvoeding E-65 of een E-63 per twee M-50's. Voor meer dan vijf toestellen tegelijk is een AUI met voeding en AV nodig. Achter een AUI kunnen er vijf tegelijk aangaan.

Bij installaties meer dan twee beldrukkers:

Maximaal drie videofoons krijgen dezelfde N-waarde. De bus voedt een M-50e (Jumper 2-1 op OFF). De volgende M-50's krijgen een hulpvoeding en Jumper 2-1 moet op ON. Voor meer dan drie toestellen tegelijk is een AUI met voeding en AV nodig. Achter een AUI kunnen er vijf tegelijk aangaan.

Een deurtelefoon en een AUI tellen ook als een videofoon, samen dus max. 3 of 5. **De twee aders naar de hulpvoeding zijn gepolariseerd!**

M-50's tegelijk: Tweede belsignaal, VV videoverdeler

Als er meerdere videofoons tegelijk aan gaan: Bij gebruik van een videoverdeler VV moet iedere videofoon zijn eigen uitgang van de videoverdeler krijgen.

Let op: als er meerdere toestellen in één woning komen, kan de voordeurbel (2de belsignaal) van maar één videofoon gebruikt worden, tenzij de 2Bel interface gebruikt wordt. Vraag Nelec advies.

Maximale kabellengte deurvideo met systeemkabel

Bij het aanleggen van een deurvideo-installatie moet je rekening houden met twee afstanden: van de voeding tot de buitenpost en van de voeding tot de verste videofoon. Vlakbij de voeding zit de AV-adaptor, de KNOOP of de KNOOP8. De afstand tot de verste videofoon geldt per stijger.

Doorlussen M-50e

Onderstaande maximale afstanden van de voeding tot de laatste videofoon zijn geldig **per stijger**.

t/m aantal	Videofoon	buitenpost	
2 M-50e in serie	150 meter	50 meter	(max.200 om 0)
5 M-50e in serie	150 meter	50 meter	(max.200 om 0)
10 M-50e in serie	150 meter	50 meter	(max.190 om 10)
18 M-50e in serie	160 meter	40 meter	(max.170 om 30)
26 M-50e in serie	170 meter	30 meter	

Aftakken M-50e

Onderstaande maximale afstanden van de voeding tot de laatste videofoon zijn geldig **per stijger**.

T/m aantal	Videofoon	buitenpost	
5 M-50e met 1 VV	150 meter	50 meter	(max.200 om 0)
10 M-50e met 3 VV	150 meter	50 meter	(max.160 om 40)
18 M-50e met 5 VV	140 meter	60 meter	
26 M-50e met 7 VV	130 meter	70 meter	
38 M-50e met 9 VV	110 meter	90 meter	

Maximale kabellengte deurvideo met getwiste kabel

Bij gebruik van getwiste aders 2x0,8 gelden andere waarden. Gebruik **geen** afgeschermd kabel. Gebruik niet meerdere aderparen in dezelfde kabel. Aders dubbelen maakt het signaal slechter. Vraag Nelec advies voor UTP-kabel.

Doorlussen M-50e

t/m aantal	Videofoon	Buitenpost	
2 M-50e in serie	110 meter	30 meter	(max.130 om 10)
5 M-50e in serie	110 meter	30 meter	(max.130 om 10)
10 M-50e in serie	110 meter	30 meter	(max.120 om 20)
18 M-50e in serie	110 meter	30 meter	
26 M-50e in serie	110 meter	30 meter	

Aftakken M-50e

T/m aantal	Videofoon	Buitenpost	
5 M-50e met 1 VV	100 meter	40 meter	(max.110 om 30)
10 M-50e met 3 VV	100 meter	40 meter	
18 M-50e met 5 VV	90 meter	50 meter	
26 M-50e met 7 VV	80 meter	60 meter	

Niet-getwiste kabel

Als er niet-getwiste kabel in het gebouw zit, bedraagt de maximale afstand tussen **buitenpost** en **videofoon 50 meter**. Alle andere genoemde maximale afstanden zijn dan ongeldig. Een VERsterk per stijger vergroot deze maximale afstand tot een totaal van 75 à 100 meter. Vraag Nelec om advies.

Voordeurdrukker

Gebruik een gewone potentiaalvrije beldrukker, drukkers met verlichting zijn **niet toegestaan**.

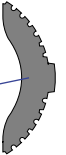
De maximale afstand van de M-50e tot de voordeurdrukker bedraagt 5 meter. Als je systeemkabel gebruikt voor de voordeurdrukker is de maximale afstand 15 meter.

Er zijn drie menu's: **menu I** is toegankelijk als de videofoon standby staat, **menu II** als de videofoon aan staat en **menu III** door 8 seconden de joystick in te drukken als de videofoon standby staat.

Wat kan je doen met de joystick? - indrukken
 - omhoog- of omlaag bewegen
 - meer dan 8 seconden lang indrukken om naar menu III te gaan

MENU I

Druk voor **MENU I** de joystick in als de videofoon standby staat (er is geen gesprek bezig en het beeld staat uit). Het scherm gaat aan.




Parameter belvolume



Beweeg de joystick omhoog of omlaag tot je dit scherm ziet. Druk de joystick in. Je hoort nu hoe hard de bel staat.

Stel het volume van de bel in door de joystick omhoog of omlaag te bewegen. Druk de joystick in als je klaar bent en de bel stopt. De instellingen worden vanzelf opgeslagen.




EXIT

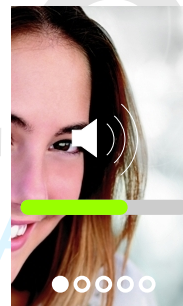
Beweeg de joystick omhoog of omlaag tot je dit scherm ziet. Druk de joystick in om menu I te verlaten.



MENU II

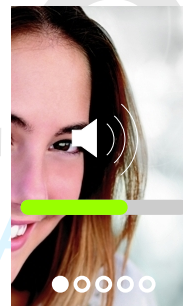
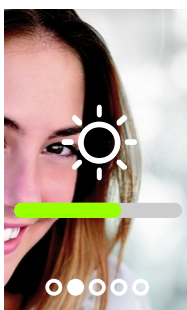
MENU II is alleen toegankelijk als het beeld **aan** staat. Zet dus eerst het beeld aan met de bewakingsknop .

Druk de joystick in. Beweeg daarna de joystick omhoog of omlaag tot je de gewenste parameter ziet en druk dan de joystick in.



Parameter spraakniveau

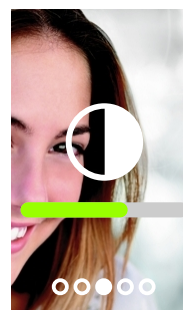
De parameter spraakniveau (=hoe hard een gesprek klinkt in de woning) wordt alleen zichtbaar tijdens een gesprek: dus je moet het beeld aanzetten en een gesprek beginnen door op de gesprekstoets te drukken.

Parameter helderheid van het beeld

Stel de helderheid van het beeld in door de joystick omhoog of omlaag te bewegen.

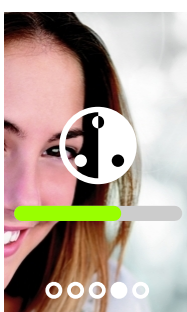
Druk de joystick in als je klaar bent. Alles wordt vanzelf opgeslagen.



Parameter contrast

Stel het contrast van het beeld in door de joystick omhoog of omlaag te bewegen.

Druk de joystick in als je klaar bent. Alles wordt vanzelf opgeslagen.



Parameter hoeveelheid kleur van het beeld

Stel de hoeveelheid kleur van het beeld in door de joystick omhoog of omlaag te bewegen.

Druk de joystick in als je klaar bent. Alles wordt vanzelf opgeslagen.

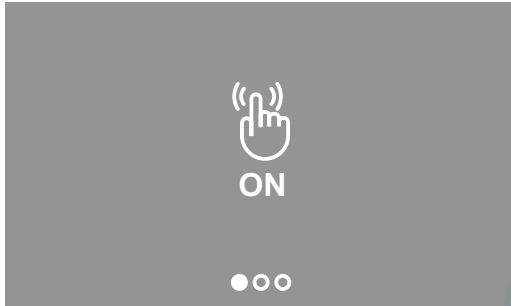
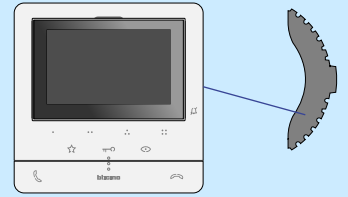


EXIT

Ga met de joystick omhoog of omlaag naar de EXIT en druk dan de joystick in om menu II te verlaten.

MENU III

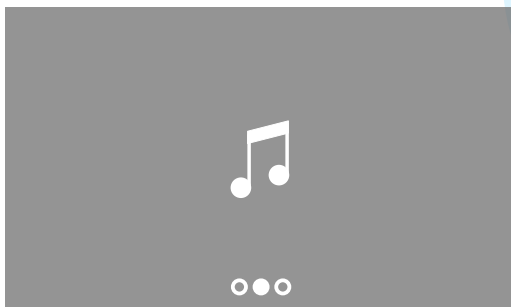
Druk voor MENU III de joystick in gedurende minimaal 8 seconden als de videofoon standby staat (er is geen gesprek bezig en het beeld staat uit). Het scherm gaat aan.



Ga met de joystick omhoog of omlaag naar de gewenste parameter en druk dan de joystick in.

Key sound betekent dat er wel of niet een piepje klinkt als je op een knop drukt. Zet key sound aan of uit door de joystick omhoog of omlaag te bewegen.

Druk de joystick in als je klaar bent. De instellingen worden vanzelf opgeslagen.

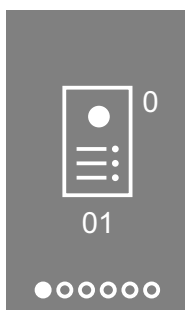


Ga met de joystick omhoog of omlaag naar de gewenste parameter en druk dan de joystick in.

Bij **ringtones** kom je in een submenu terecht, waarbij je voor ieder type oproep een ringtone kunt kiezen met de joystick. De videofoon laat meteen horen om welke ringtone het gaat. Sommige ringtones gaan langer over dan andere. Onderaan deze pagina worden de verschillende typen oproepen van dit submenu beschreven.



Ga met de joystick omhoog of omlaag naar de **EXIT** en druk dan de joystick in. Je verlaat nu menu III.



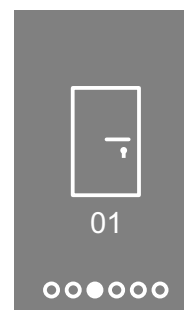
Dit belsignaal klinkt als er bij de hoofdingang wordt aangebeld.

Het getal onder is het nummer van de ringtone.



Dit belsignaal klinkt als er bij de tweede ingang wordt aangebeld, in het geval die er is natuurlijk.

Het getal onder is het nummer van de ringtone.



Dit belsignaal klinkt als wordt aangebeld bij je eigen voordeur. Ook wel genoemd tweede belsignaal.

Het getal onder is het nummer van de ringtone.



Dit is het belsignaal voor een intercomoproep binnen een woning.

In Nederland wordt deze functie niet gebruikt.



Dit is het belsignaal voor een intercomoproep van buiten de woning.

In Nederland wordt deze functie niet gebruikt.



Ga met de joystick omhoog of omlaag naar de EXIT en druk dan de joystick in om het menu te verlaten.

Als er aangebeld wordt, gaat de videofoon over, licht het scherm op en gaat de LED groen knipperen. Let erop, dat sommige camera's 's nachts overschakelen op zwart/wit beeld. Het beeld gaat vanzelf uit na 30 seconden. Als er wordt aangebeld op de voordeurdrukker, klinkt het tweede belsignaal, maar blijft het scherm uit en is er geen gesprek mogelijk. De M-50e heeft ringleidingfunctie voor gehoorapparaten en een uitgang voor een extra bel.

De gespreksknoppen beginnen of beëindigen een gesprek.

Als er aangebeld wordt, heb je 30 seconden om op te nemen. Druk op de linker gespreksknop om te praten en luisteren. Een gesprek duurt maximaal 60 seconden. Als er tijdens een gesprek op de voordeurdrukker wordt gedrukt, klinkt er een aanklopsignaal. Als je op de rechter gespreksknop drukt, stopt het gesprek en gaat het beeld uit. Doe je niets, dan gaan het beeld en de verbinding na 60 seconden vanzelf uit. Als er op het deurstation ergens anders wordt aangebeld, eindigt het gesprek ook. Als het beeld uit is, krijgt je alleen een spraakverbinding als je eerst op de bewakingsknop drukt.

De sleuteltoets bedient de deuropener.

Het deurstation maakt een pieptoon en verlicht het deursymbool, zodat de bezoeker weet dat de deur open is. Als er meerdere deurstations zijn dan wordt de deur geopend waar werd aangebeld. Je kan de deur ook openen als er niet aangebeld wordt (tenzij de functie Safe Door Lock is ingesteld bij de montage).

De bewakingstoets zet het beeld aan.

Druk op deze toets om het beeld aan te zetten en het deurstation te activeren. Als er meerdere deurstations zijn: druk herhaald op de toets om een andere deurstation te activeren.

De bewakingstoets werkt niet als er elders iemand in gesprek is.

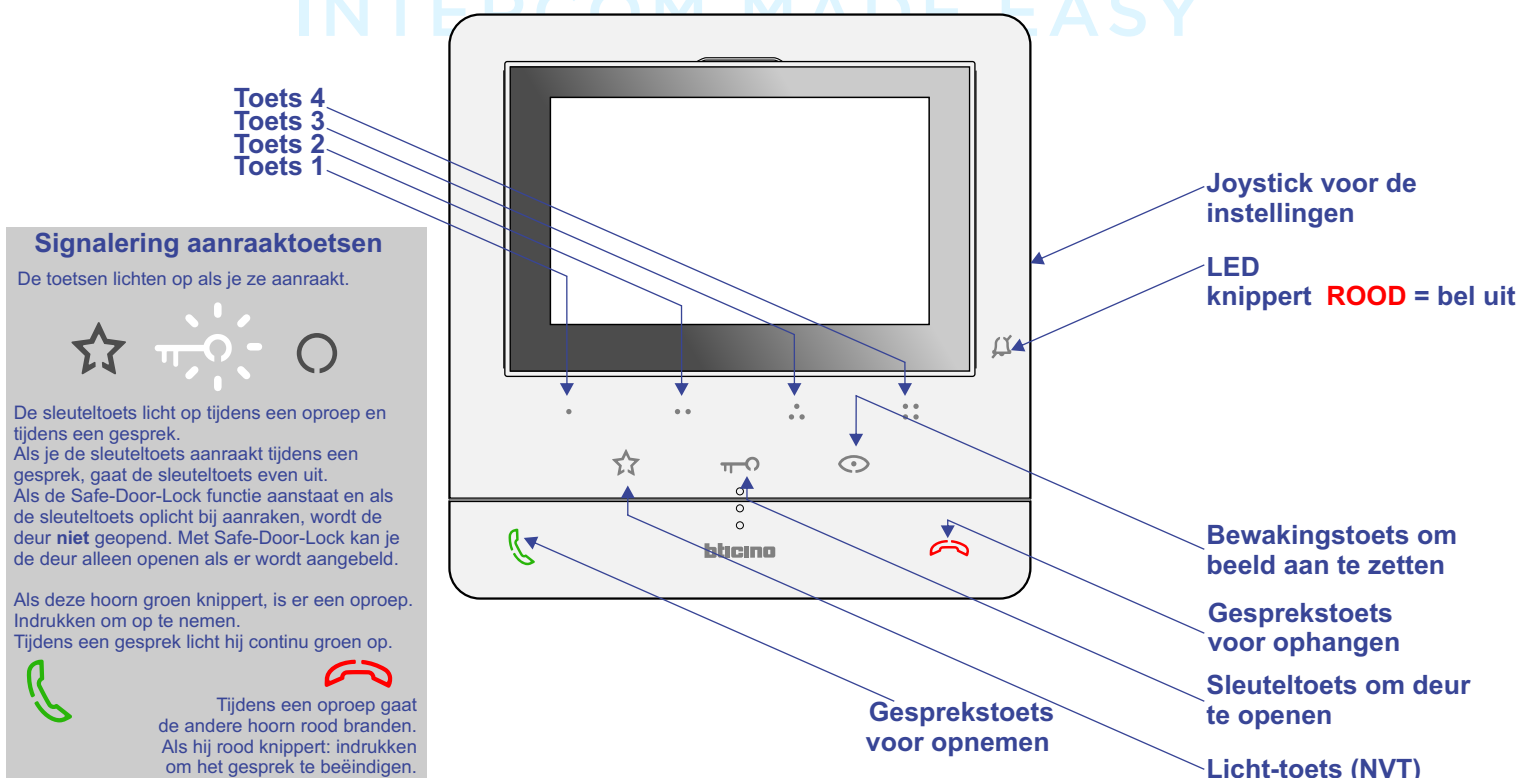
De licht-toets voor het schakelen van een extra relais (bijv. licht) en toetsen 1, 2, 3 en 4 : worden standaard **niet** gebruikt.

Volume van de beltoon.

Rechts opzij bevindt zich de joystick waarmee je het volume van de bel kan instellen (als het beeld uit staat). Als het belsymbool rood knippert, staat de bel uit. Als er dan aangebeld wordt, gaat alleen het beeld aan. In de gebruiksaanwijzing staat, hoe je de ringtone wijzigt. Sommige ringtones gaan langer over dan anderen.

Volume van de spraak.

Tijdens een gesprek kan je met de joystick rechts kun je het volume van de luidspreker van de videofoon instellen. Het volume bij het deurstation wordt door de installateur ingesteld op het deurstation.



Videofoon M-50e 'Classe 100' ; BT344672 Classe100 V16E

Bij doe-het-zelf demonteren van de videofoon vervalt de garantie.