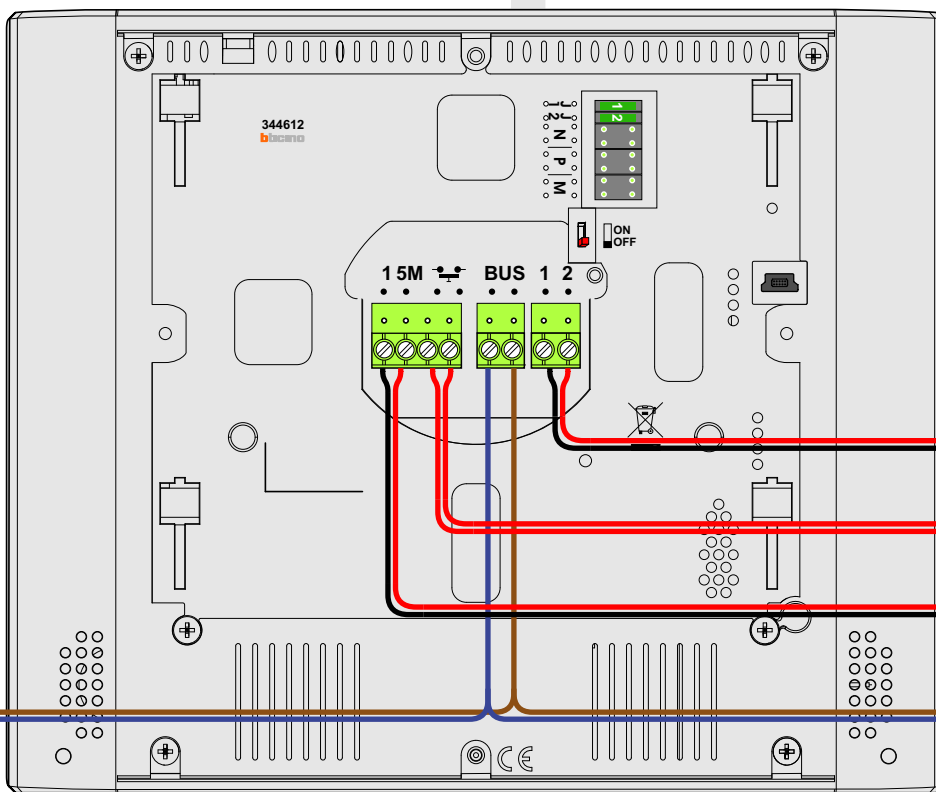


## Videofoon 344612

M-70

Español
Deutsch
Nederlands

**Videofoon werkt pas na instellen van taal, datum en tijd.**



ACHTERKANT

Twee aders BUS

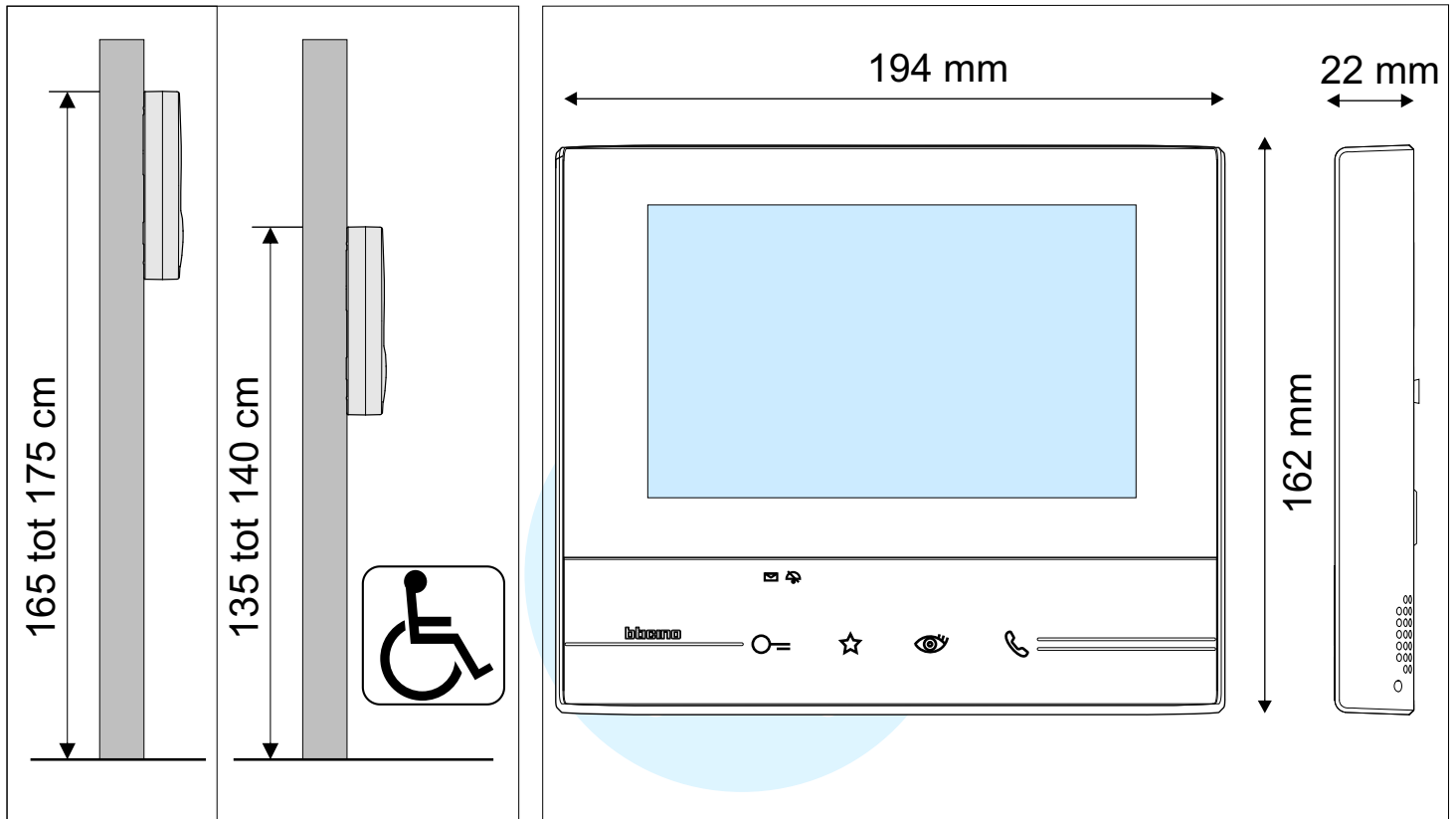
Extra hulpvoeding  
Bijvoorbeeld E-65

Voordeurdrucker  
Maximale afstand  
tot drukker 5 meter

Extra BTicino bel  
336910 (klinkt  
hetzelfde als M-70)

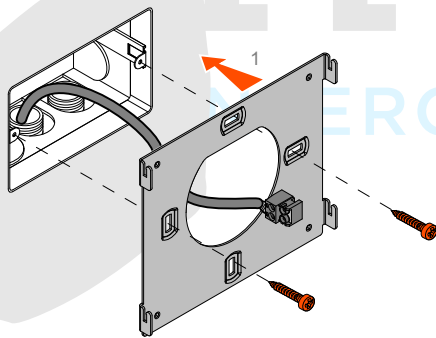
Rust stroomafname 40 mA

Actief stroomafname 330 mA

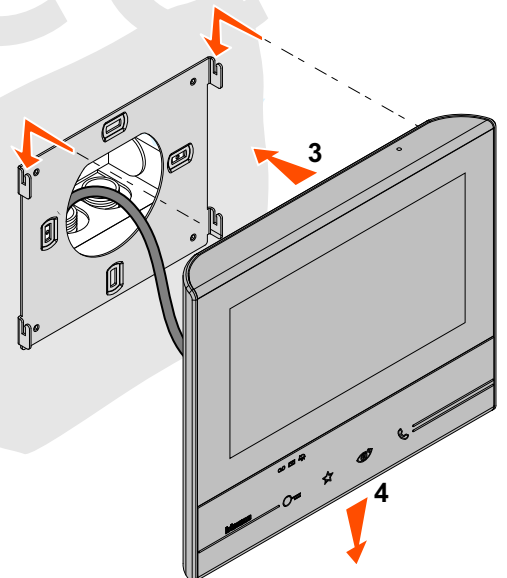


**Productie voor 1-3-2017:  
De videofoon MOET op een inbouwdoos  
gemonteerd worden, omdat de connector  
3 mm naar achter uitsteekt.**

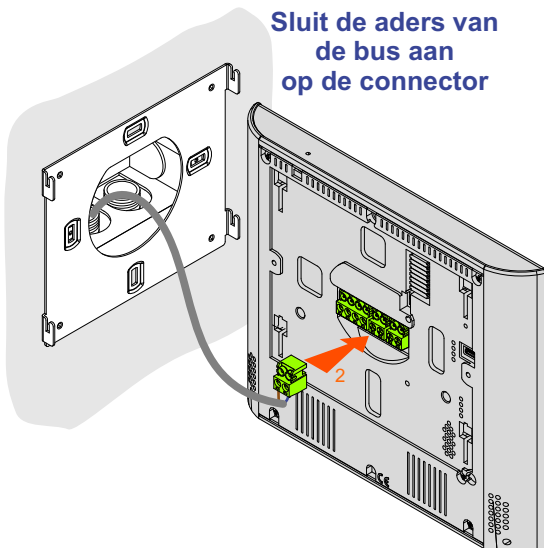
Monteer de  
bevestigingsplaat  
op een inbouwdoos



Schuif de videofoon  
op de bevestigingsplaat



Sluit de aders van  
de bus aan  
op de connector



4

## LET OP!

### De nummerators werken pas na een **reset** (spanning hele systeem 90 sec. eraf)

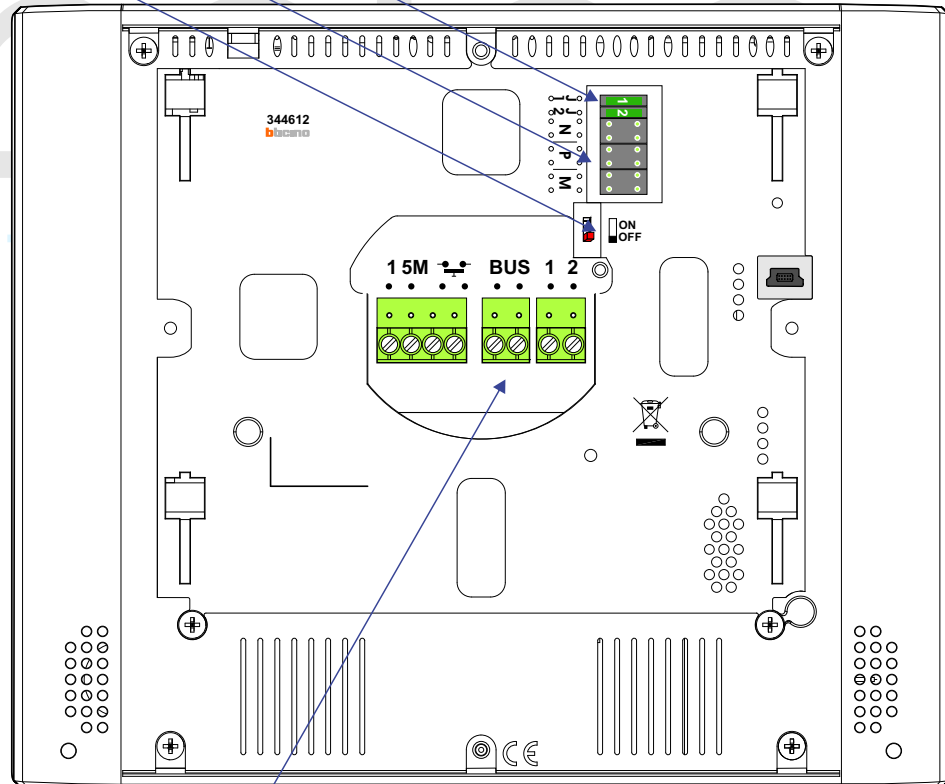
Productie voor 1-3-2017:  
De videofoon MOET op een inbouwdoos  
gemonteerd worden, omdat de connector  
3 mm naar achter uitsteekt.  
Na 1-3-2017 is er een nieuwe vlakke connector.



Bij de laatste videofoon van een stijger moet de switch op **ON** (check het schema).

Hier komen de **nummerators** zoals in het schema  
Geen nummerator betekent dat de waarde nul is

**Jumper 1** moet erop. Verwijder **J1** als de M-70  
een eigen hulpvoeding krijgt (op klemmen 1 en 2)  
**Jumper 2** moet erop. **J2** erop is MASTER,  
**J2** eraf is SLAVE (wordt door Nelec niet gebruikt)



Klik hier de groene connector met de **bus**-aders  
op de videofoon. Let erop dat je 'm niet verwart  
met de andere connectors.  
Klik de connectors er **niet** ondersteboven op!

**De maximale afstand tot de voordeurdrucker is 5 meter, maar met systeemkabel 15 meter.  
Als je de voordeurdrucker bedient, klinkt het tweede belsignaal.**

## N waarde

Op iedere videofoon moet een N-waarde ingesteld worden, die overeenkomt met de bijbehorende drukker van de buitenpost. Bij alle installaties van Nelec wordt deze waarde met een nummerator vastgelegd.

## P waarde

Deze waarde kan op de videofoon ingesteld worden als er meerdere buitenposten zijn, maar instellen hoeft niet. Als er meerdere buitenposten zijn heeft iedere buitenpost een unieke P waarde. Als de bewoner op de bewakingsknop drukt, wordt het beeld van buitenpost P getoond. Als er nog een keer op de knop wordt gedrukt, verschijnt het beeld van buitenpost P+1 enzovoort.

## Keep It Simple & Stupid

Een videofoon dient om te zien wie er aanbelt, te praten en de deur te openen. De M-70 heeft veel extra functies, die bij gewone gebouwen niet gebruikt worden, maar wel een icoontje hebben en uitgelegd moeten worden in de manual.

Bij de installaties van Nelec worden nutteloze functies standaard uitgeschakeld en niet vermeld in de manual. Als er een nummerator in de N of P zit, kan je de N- en de P-waarde niet via het installer-menu van de M-70 instellen, kan je geen sneltoetsen aanmaken en zijn bepaalde icoontjes afwezig.

## Twee M-70's tegelijk zonder extra voeding

In een kleine installatie is voor een tweede M-70 is geen extra voeding nodig. Beide videofoons krijgen dezelfde N-waarde, jumpers J1 en J2 moeten erop zitten. Nelec rekent iedere installatie door, vraag Nelec advies bij wijziging.

## Meerdere M-70's tegelijk met extra voeding

### Bij installaties met één beldrukker:

Als de buitenpost S=9 heeft, gaan bij aanbellen alle M-70's over. Maximaal vijf M-70's krijgen oplopende N-waarden, bijvoorbeeld N=1 t/m N=5. De bus voedt een of twee M-70's (J1 blijft zitten) Bij de andere M-70's moet J1 eraf en ze krijgen ieder een hulpvoeding E-65 of een E-63 per twee M-70's. Voor meer dan vijf toestellen tegelijk is een AUI met voeding en AV nodig. Achter een AUI kunnen er vijf tegelijk aangaan.

### Bij installaties meer dan twee beldrukkers:

Maximaal drie videofoons krijgen dezelfde N-waarde. De bus voedt een M-70 (J1 blijft zitten). De volgende M-70's krijgen een hulpvoeding E-65 en Jumper J1 moet **erf**. Voor meer dan drie toestellen tegelijk is een AUI met voeding en AV nodig. Achter een AUI kunnen er vijf tegelijk aan gaan.

Een deurtelefoon en een AUI tellen ook als een toestel

**De twee aders naar de hulpvoeding zijn gepolariseerd!**

## M-70's tegelijk: Tweede belsignaal, VV videoverdeler

Bij gebruik van een videoverdeler VV moet iedere videofoon zijn eigen uitgang van de videoverdeler krijgen. Let op: als er meerdere toestellen in één woning komen, kan de voordeurbel (2de belsignaal) van maar één videofoon gebruikt worden, tenzij de 2Bel interface gebruikt wordt. Vraag Nelec advies.

## Jumper J1

Standaard zit J1 erop. J1 moet erf als de M-70 een hulpvoeding heeft.

## M waarde 00 is standaard

- ☆ De bewakingsknop, gespreksknop en sleutelknop hebben vaste functies. De standaard functie van de favorietenknop is het BT-Rel relais schakelen (indien aanwezig). Vraag Nelec advies.

## Extra BTicino bel

Sluit op klemmen 1 en 5M de BTicino bel 336910 aan. Deze bel geeft hetzelfde geluid als de videofoon. Als de klant een andere bel wil, zijn de BT-Rel en een beltrafo nodig.

## Voordeurdrucker

De maximale afstand tot de voordeurdrucker bedraagt 5 meter, maar met systeemkabel 15 meter. Er mag maar één videofoon per voordeurdrucker. Gebruik een gewone potentiaalvrije beldrukker, drukkers met verlichting zijn **niet** toegestaan. Als je de voordeurdrucker bedient, klinkt het tweede belsignaal.

## M waarde

De functie van de favorietenknop wordt bepaald door de M-waarde, die Nelec standaard op 00 zet. Vraag Nelec advies als je iets wilt wijzigen.

M=00	Bediening relais BT-Rel dat MOD=0 heeft (lichtknop-functie)
M=01	Bediening deuropener bij buitenpost P+1
M=02	Bediening deuropener bij buitenpost P+2
M=03	Bediening deuropener bij buitenpost P+3
M=04	Bewakingsfunctie activeert buitenpost P+1 of BT-Rel MOD=9 P+1
M=05	Bewakingsfunctie activeert buitenpost P+2 of BT-Rel MOD=9 P+2
M=06	Bewakingsfunctie activeert buitenpost P+3 of BT-Rel MOD=9 P+3
M=07	Intercom oproep algemeen
M=08	Intercom oproep binnen appartement
M=09	Bediening aan en uitzetten van de functie "Professionele Studio" Als die functie aanstaat, gaat de deur direct open bij aanbellen.

## Jumper J2 master/slave

Als er meerdere toestellen tegelijk over moeten gaan, maak je er een master en de rest slave. Er is geen hulpvoeding nodig. Als er aangebeld wordt, klinkt de bel bij alle videofoons, maar het beeld gaat alleen aan bij de master. Bij de slave videofoons gaat het beeld pas aan als je na een oproep op de gespreksknop drukt.

Nelec ondersteunt deze functie niet, omdat-ie onhandig en ingewikkeld is.

## Nummerator N waarde

**Alle** videofoons M-70 krijgen bij Nelec een nummerator. Als de M-70 een nummerator heeft, vervallen bepaalde mogelijkheden in het menu:

- via installateursmenu P en N waarde wijzigen
- via installateursmenu toewijzen extra functieknoppen in het scherm
- via installateursmenu toewijzen snelknoppen in het scherm

## Ringleidingfunctie (dovenlus)

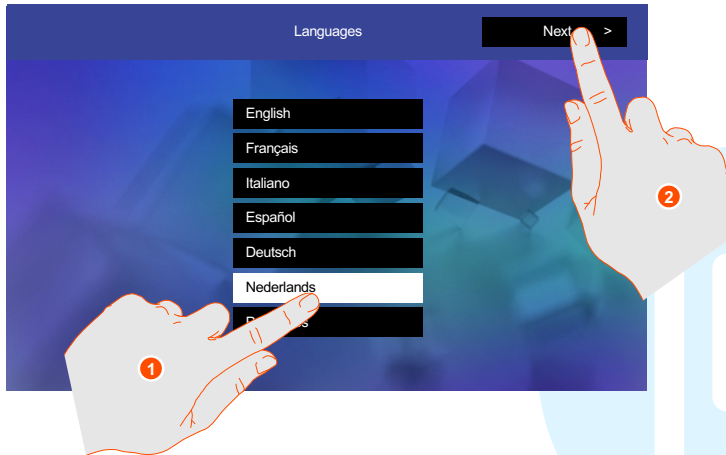


Voor mensen met een auditieve handicap heeft de M-70 een ringleidingfunctie die het geluid overbrengt naar het gehoorapparaat. Hieraan valt niets af te stellen.

De videofoon werkt pas als taal, tijd en datum zijn ingevoerd.

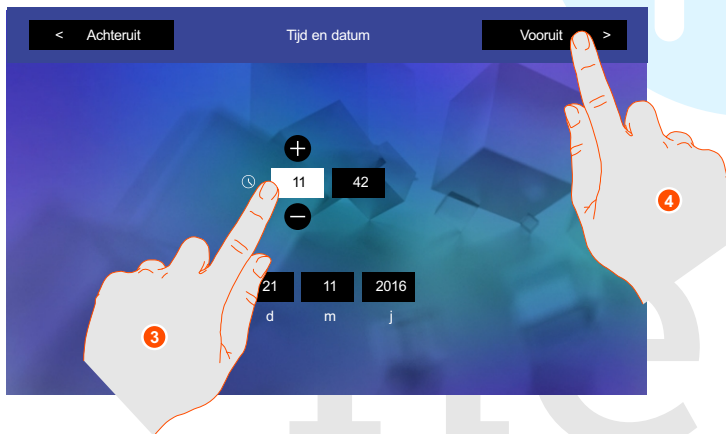


Als het hele systeem uit is geweest, knipperen deze iconen de eerste 10 seconden.

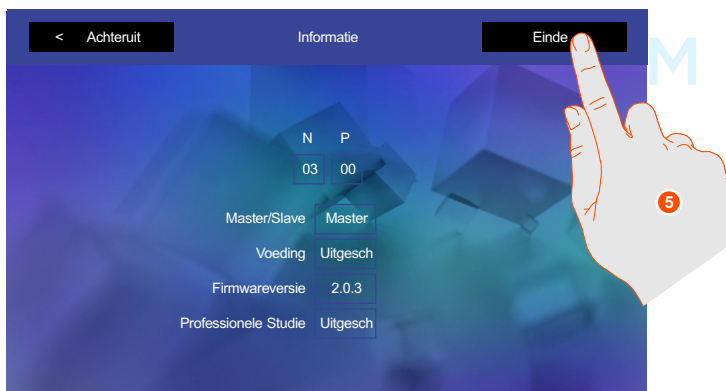


Als u de videofoon voor het eerst gebruikt, raak dan het scherm aan. Bij een nieuwe M-70 dient u de taal, de tijd en de datum in te stellen, anders werkt de videofoon niet. Nelec heeft dit al voor u gedaan en ongebruikte functies uitgezet en die komen hier **niet** aan bod.

Maak uw keuze door het touch screen aan te raken. Als u het scherm 20 seconden niet aanraakt, gaat het beeld eerst 10 seconden schemeren en daarna vanzelf uit.



Datum en tijd invoeren. Ga 'vooruit'.



Bij Nelec installaties worden de N-waarde en de P-waarde ingesteld met numerators. Deze waarden bepalen het digitale adres van de videofoon. Een reset heeft geen invloed op deze waarden.

Nelec gebruikt de master/slave functie **niet** en deze moet dus altijd op **master** staan.

In bepaalde gevallen moet de videofoon een eigen hulpvoeding krijgen en dat wordt door de installateur bepaald, maar dit staat in dit voorbeeld uitgeschakeld.

Aan de firmwareversie kunt u zien welke versie van het besturingssysteem op de videofoon zit.

Professionele Studie is een functie waarbij de deur meteen open gaat, als er aangebeld wordt. Nelec ondersteunt deze functie **niet** en heeft hem **uitgeschakeld** en hij is dus niet beschikbaar.

De videofoon staat altijd automatisch standby als het intercomsysteem aan staat. De taal, tijd en datum **moeten** worden ingesteld, anders doet de videofoon het **niet**.

## Maximale kabellengte deurvideo met systeemkabel

Bij het aanleggen van een deurvideo-installatie moet je rekening houden met twee afstanden: van de voeding tot de buitenpost en van de voeding tot de verste videofoon. Bij de voeding zit de AV-adaptor, de KNOOP of de KNOOP8. De afstand tot de verste videofoon geldt per stijger.

## Doorlussen M-70

Onderstaande maximale afstanden van de voeding tot de laatste videofoon zijn geldig **per stijger**.

t/m aantal	Videofoon	buitenpost
2 M-70 in serie	100 meter	100 meter
5 M-70 in serie	100 meter	100 meter
10 M-70 in serie	90 meter	110 meter
18 M-70 in serie	85 meter	115 meter
24 M-70 in serie	75 meter	125 meter

## Aftakken M-70

Onderstaande maximale afstanden van de voeding tot de laatste videofoon zijn geldig **per stijger**.

T/m aantal	Videofoon	buitenpost
5 M-70 met 1 VV	100 meter	100 meter
10 M-70 met 3 VV	85 meter	115 meter
18 M-70 met 5 VV	80 meter	120 meter
24 M-70 met 7 VV	50 meter	150 meter
30 M-70 met 8 VV	60 meter	140 meter (buitenpost heeft voeding)

## Voordeurdrukker

Gebruik een gewone potentiaalvrije beldrukker, drukkers met verlichting zijn **niet toegestaan**.

**De maximale afstand van de M-70 tot de voordeurdrukker bedraagt 5 meter. Als je systeemkabel gebruikt voor de voordeurdrukker is de maximale afstand 15 meter.**

## extra functies of deuropener

Als de bewoner tijdens een gesprek meerdere dingen moet kunnen bedienen dan kan dat door deuropeners aan de M-70 toe te voegen. Dit kan alleen in het installateursmenu en dat kan weer alleen als de M-70W geen nummerators heeft. Bij Nelec krijgt iedere videofoon standaard een nummerator. Laat dit dus door Nelec doen. Nelec verwijdert dan de nummerators en zet de N-waarde er softwarematig in. In het installateursmenu worden er een of meerdere tegels aangemaakt voor deuropenbediening. Deze deuropeners verschijnen dan ook tijdens een gesprek.

Door zo'n deuropener te bedienen schakelt er een D-Rel of een BT-Rel. Je kan daar een deuropener mee schakelen of iets heel anders (moet wel zwakstroom zijn).

Als er aangebeld wordt, gaat de videofoon over, licht het scherm op en gaat de gesprekstoets groen knipperen. Let erop, dat sommige camera's 's nachts overschakelen op zwart/wit beeld. Het beeld gaat vanzelf uit na 30 seconden. Als er wordt aangebeld op de voordeurdrukker, klinkt het tweede belsignaal, maar blijft het scherm uit en is er geen gesprek mogelijk. De M-70 heeft een uitgang voor een extra BTicino bel 336910.

## De **gesprekstoets** begint of beëindigt een gesprek.

Als er aangebeld wordt, heeft u 30 seconden om op te nemen. Raak de gesprekstoets aan om te praten en luisteren. De toets gaat groen branden als u in gesprek bent. Een gesprek duurt maximaal 60 seconden. De ringleidingfunctie zet het geluid over naar een gehoorapparaat. Als er tijdens een gesprek op de voordeur-drukker wordt gedrukt, klinkt er een aanklop-signaal. Als u nog een keer op de gesprekstoets drukt, stopt het gesprek en gaat het beeld uit. Doet u niets, dan gaan het beeld en de verbinding na 60 seconden vanzelf uit. Als er bij de buitenpost ergens anders wordt aangebeld, eindigt het gesprek ook. Als het beeld uit is, krijgt u alleen een spraakverbinding als u eerst op de bewakingsknop drukt.

## De **sleuteltoets** bedient de deuropener.

De buitenpost maakt een pieptoon en verlicht het deursymbool, zodat de bezoeker weet dat de deur open is. Als er meerdere buitenposten zijn dan wordt de deur geopend waar werd aangebeld. U kunt de deur ook openen als er niet aangebeld wordt.

## De **bewakingstoets** zet het beeld van de buitenpost aan.

Druk op deze toets (hij licht rood op) om het beeld aan te zetten en de buitenpost te activeren. Als er meerdere buitenposten zijn: druk nog een keer op de bewakingstoets om een andere buitenpost te activeren. De bewakingfunctie is niet beschikbaar als er iemand anders in het gebouw in gesprek is.

## De **favorietentoets** voor een extra functie (bijvoorbeeld licht) wordt standaard **niet** gebruikt.

## Volume van de spraak.

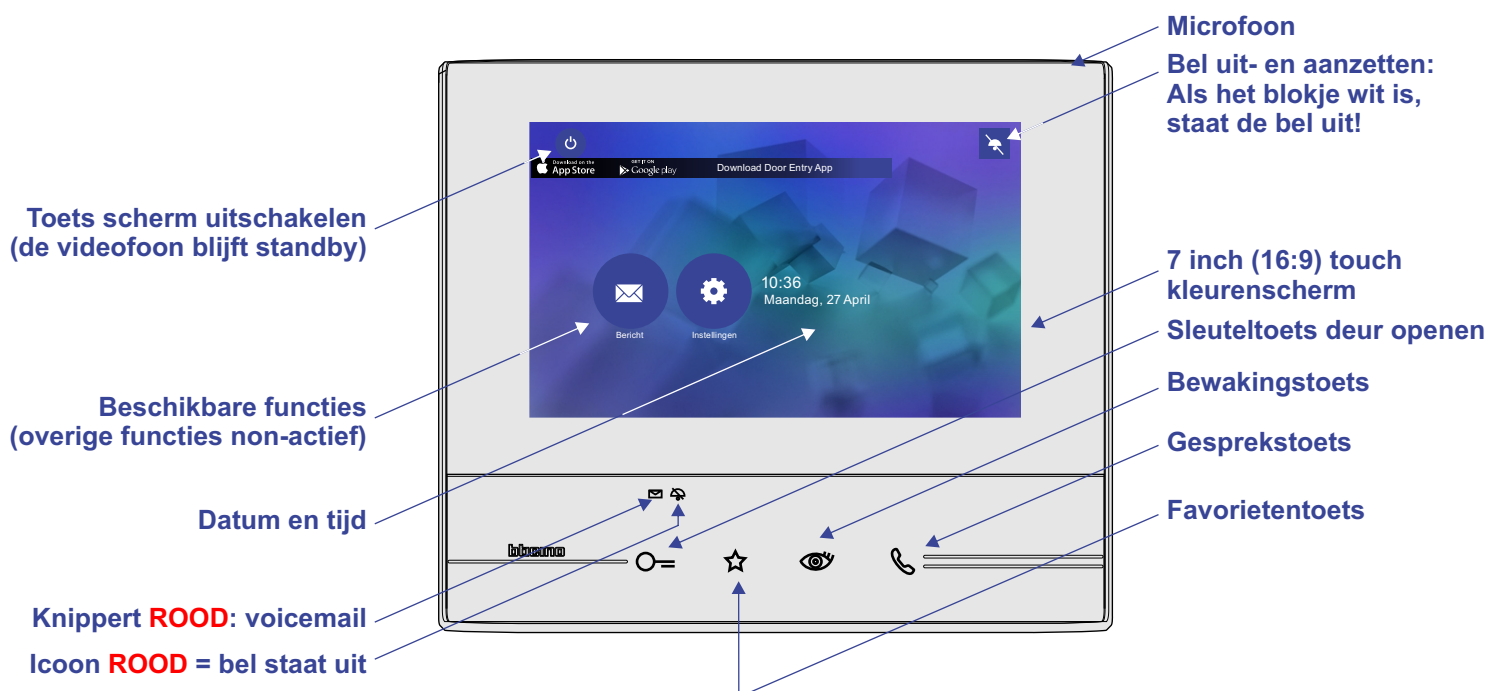
Raak het scherm aan tijdens een gesprek. Wijzig het volume met de + of - knop of zet uw microfoon uit. Het volume van de buitenpost wordt door de installateur ingesteld op de buitenpost.

## Beeldweergave optimaliseren.

Raak het scherm aan tijdens een gesprek. Wijzig contrast, helderheid of kleur met de + of - knop. Als u de kleurknop helemaal op nul zet, wordt het beeld zwart/wit. Dit kan ook tijdens de bewakingsfunctie.

## Volume van de bel.

Raak het scherm aan als het beeld uit staat. Ga naar instellingen en dan naar beltonen om het volume in te stellen.



Neem contact op met een erkend elektrotechnisch installateur voor eventuele uitbreiding van uw BTicino installatie.

Bij doe-het-zelf demonteren van de videofoon vervalt de garantie.