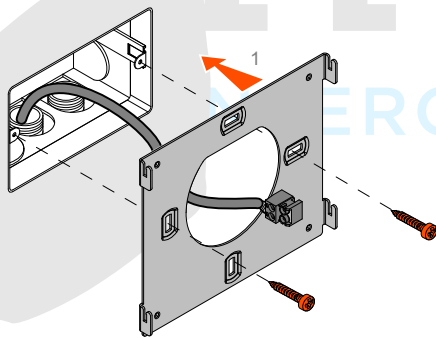
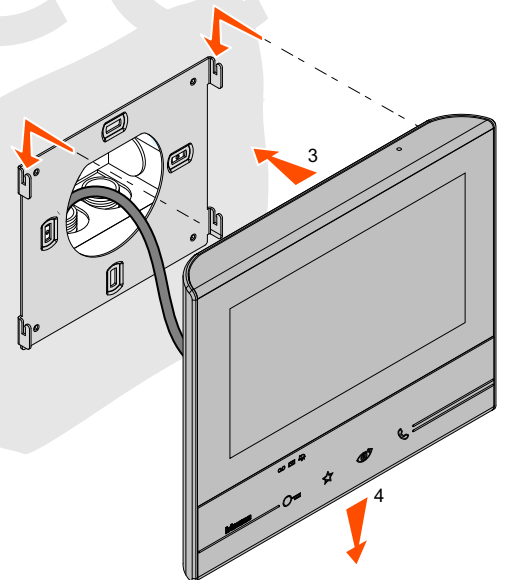


**Productie voor 1-3-2017:
De videofoon MOET op een inbouwdoos
gemonteerd worden, omdat de connector
3 mm naar achter uitsteekt.**

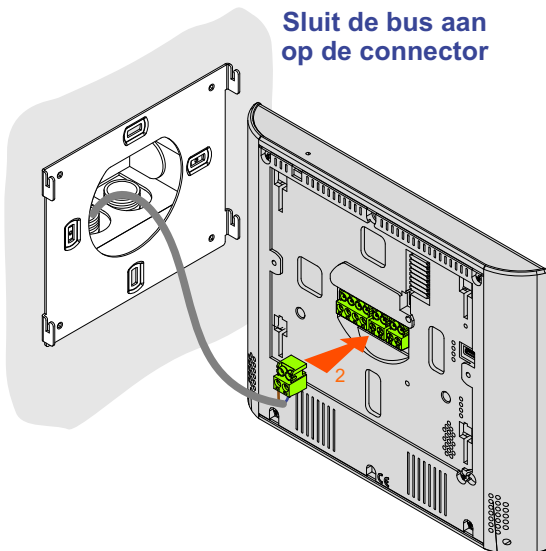
Monteer de
bevestigingsplaat
op een inbouwdoos



Schuif de videofoon
op de bevestigingsplaat



Sluit de bus aan
op de connector



LET OP!

De nummerators werken pas na een **reset (spanning hele systeem 90 sec. eraf)**

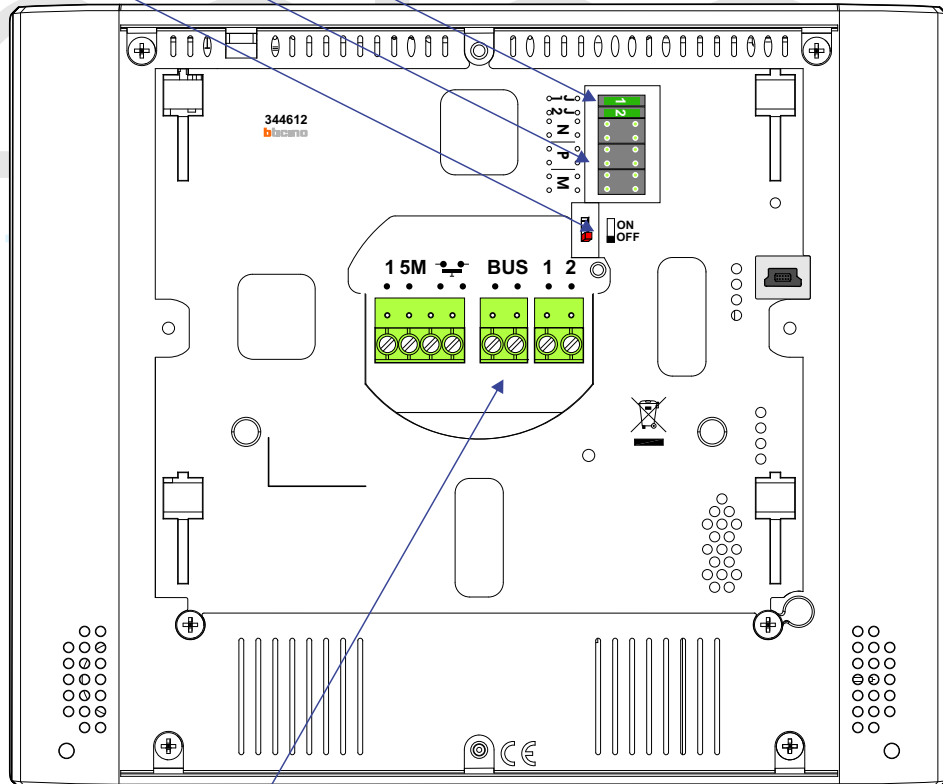
Productie voor 1-3-2017:
De videofoon MOET op een inbouwdoos gemonteerd worden, omdat de connector 3 mm naar achter uitsteekt.
Na 1-3-2017 is er een nieuwe vlakke connector.



Bij de laatste videofoon van een stijger moet de switch op **ON** (check het schema).

Hier komen de **nummerators** zoals in het schema
Geen nummerator betekent dat de waarde nul is

Jumper 1 moet erop. Verwijder **J1** als de M-70 een eigen hulpvoeding krijgt (op klemmen 1 en 2)
Jumper 2 moet erop. **J2** erop is MASTER, **J2** eraf is SLAVE (wordt door Nelec niet gebruikt)



Klik hier de groene connector met de **bus**-aders op de videofoon. Let erop dat je 'm niet verwart met de andere connectors.
Klik de connectors er **niet** ondersteboven op!

De maximale afstand tot de voordeurdrucker is 5 meter, maar met systeemkabel 15 meter. Als je de voordeurdrucker bedient, klinkt het tweede belsignaal.

N waarde

Op iedere videofoon moet een N-waarde ingesteld worden, die overeenkomt met de bijbehorende drukker van de buitenpost. Bij alle installaties van Nelec wordt deze waarde met een nummerator vastgelegd.

P waarde

Deze waarde kan op de videofoon ingesteld worden als er meerdere buitenposten zijn, maar instellen hoeft niet. Als er meerdere buitenposten zijn heeft iedere buitenpost een unieke P waarde. Als de bewoner op de bewakingsknop drukt, wordt het beeld van buitenpost P getoond. Als er nog een keer op de knop wordt gedrukt, verschijnt het beeld van buitenpost P+1 enzovoort.

Keep It Simple & Stupid

Een videofoon dient om te zien wie er aanbelt, te praten en de deur te openen. De M-70 heeft veel extra functies, die bij gewone gebouwen niet gebruikt worden, maar wel een icoontje hebben en uitgelegd moeten worden in de manual.

Bij de installaties van Nelec worden nutteloze functies standaard uitgeschakeld en niet vermeld in de manual. Als er een nummerator in de N of P zit, kan je de N- en de P-waarde niet via het installer-menu van de M-70 instellen, kan je geen sneltoetsen aanmaken en zijn bepaalde icoontjes afwezig.

Twee M-70's tegelijk zonder extra voeding

In een kleine installatie is voor een tweede M-70 is geen extra voeding nodig. Beide videofoons krijgen dezelfde N-waarde, jumpers J1 en J2 moeten erop zitten. Nelec rekent iedere installatie door, vraag Nelec advies bij wijziging.

Meerdere M-70's tegelijk met extra voeding

Bij installaties met één beldrukker:

Als de buitenpost S=9 heeft, gaan bij aanbellen alle M-70's over. Maximaal vijf M-70's krijgen oplopende N-waarden, bijvoorbeeld N=1 t/m N=5. De bus voedt een of twee M-70's (J1 blijft zitten) Bij de andere M-70's moet J1 eraf en ze krijgen ieder een hulpvoeding E-65 of een E-63 per twee M-70's. Voor meer dan vijf toestellen tegelijk is een AUI met voeding en AV nodig. Achter een AUI kunnen er vijf tegelijk aangaan.

Bij installaties meer dan twee beldrukkers:

Maximaal drie videofoons krijgen dezelfde N-waarde. De bus voedt een M-70 (J1 blijft zitten). De volgende M-70's krijgen een hulpvoeding E-65 en Jumper J1 moet **eraf**. Voor meer dan drie toestellen tegelijk is een AUI met voeding en AV nodig. Achter een AUI kunnen er vijf tegelijk aan gaan.

Een deurtelefoon en een AUI tellen ook als een toestel

De twee aders naar de hulpvoeding zijn gepolariseerd!

M-70's tegelijk: Tweede belsignaal, VV videoverdeler

Bij gebruik van een videoverdeler VV moet iedere videofoon zijn eigen uitgang van de videoverdeler krijgen. Let op: als er meerdere toestellen in één woning komen, kan de voordeurbel (2de belsignaal) van maar één videofoon gebruikt worden, tenzij de 2Bel interface gebruikt wordt. Vraag Nelec advies.

Jumper J1 en J2

Standaard zit J1 erop. J1 moet eraf als de M-70 een hulpvoeding heeft. Standaard zit J2 erop en is de M-70 master.

M waarde 00 is standaard

- ☆ De bewakingstoets, gesprekstoets en sleuteltoets hebben vaste functies. De standaard functie van de favorietentoets is de lichtknop-functie oftewel het BT-Rel relais schakelen (indien aanwezig). Vraag Nelec advies.

Extra BTicino bel

Sluit op klemmen 1 en 5M de BTicino bel 336910 aan. Deze bel geeft hetzelfde geluid als de videofoon. Als de klant een andere bel wil, zijn de BT-Rel en een beltrafo nodig.

Voordeurdrucker

De maximale afstand tot de voordeurdrucker bedraagt 5 meter, maar met systeemkabel 15 meter. Er mag maar één videofoon per voordeurdrucker. Gebruik een gewone potentiaalvrije beldrukker, drukkers met verlichting zijn **niet** toegestaan. Als je de voordeurdrucker bedient, klinkt het tweede belsignaal.

M waarde

De functie van de favorietentoets wordt bepaald door de M-waarde, die Nelec standaard op 00 zet. Vraag Nelec advies als je iets wilt wijzigen.

M=00	Bediening relais BT-Rel dat MOD=0 heeft (lichtknop-functie)
M=01	Bediening deuropener bij buitenpost P+1
M=02	Bediening deuropener bij buitenpost P+2
M=03	Bediening deuropener bij buitenpost P+3
M=04	Bewakingsfunctie activeert buitenpost P+1 of BT-Rel MOD=9 P+1
M=05	Bewakingsfunctie activeert buitenpost P+2 of BT-Rel MOD=9 P+2
M=06	Bewakingsfunctie activeert buitenpost P+3 of BT-Rel MOD=9 P+3
M=07	Intercom oproep algemeen
M=08	Intercom oproep binnen appartement
M=09	Bediening aan en uitzetten van de functie "Professionele Studio" Als die functie aanstaat, gaat de deur direct open bij aanbellen.

Jumper J2 master/slave

Als er meerdere toestellen tegelijk over moeten gaan, maak je er een master en de rest slave. Er is geen hulpvoeding nodig. Als er aangebeld wordt, klinkt de bel bij alle videofoons, maar het beeld gaat alleen aan bij de master. Bij de slave videofoons gaat het beeld pas aan als je na een oproep op de gespreksknop drukt.

Nelec ondersteunt deze functie niet, omdat-ie onhandig en ingewikkeld is.

Nummerator N waarde

Alle videofoons M-70Wifi krijgen bij Nelec een nummerator. Nelec zet het antwoordapparaat **altijd** uit. Als de M-70Wifi een nummerator heeft, vervallen bepaalde mogelijkheden in het menu:

- via het installateursmenu P en N waarde wijzigen
- via het installateursmenu toewijzen extra functieknoppen in het scherm
- via het installateursmenu toewijzen snelknoppen in het scherm

Ringleidingfunctie (dovenlus)

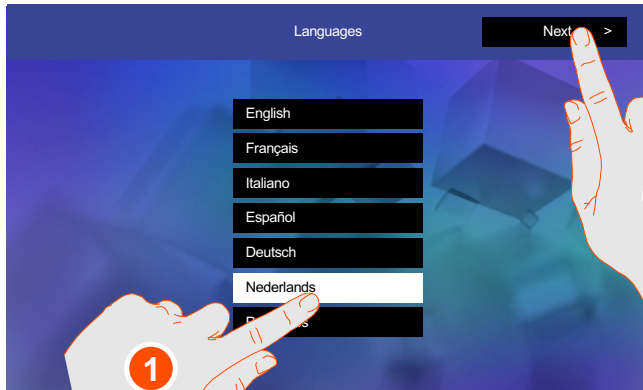


Voor mensen met een auditieve handicap heeft de M-70 een ringleidingfunctie die het geluid overbrengt naar het gehoorapparaat. Hieraan valt niets af te stellen.

of na een reset naar fabriekinstellingen

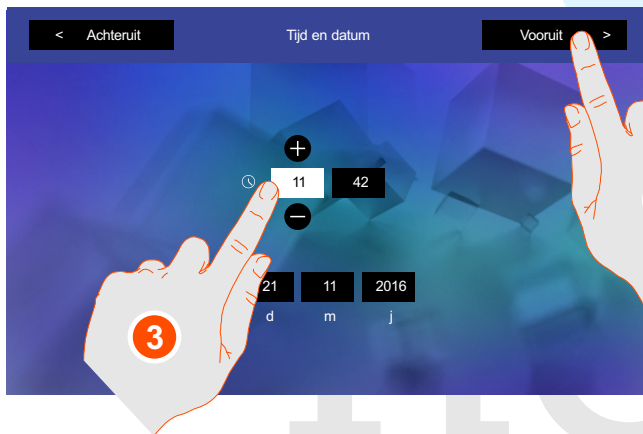


Als het hele systeem uit is geweest, knipperen deze iconen de eerste 10 seconden. Het Wifi-icoon blijft rood knipperen.



Als u de videofoon voor het eerst gebruikt, raak dan het scherm aan. Bij een nieuwe M-70 dient u de taal, de tijd en de datum in te stellen, anders werkt de videofoon niet. Nelec heeft dit al voor u gedaan en ongebruikte functies uitgezet en die komen hier **niet** aan bod.

Maak uw keuze door het touch screen aan te raken. Als u het scherm 20 seconden niet aanraakt, gaat het beeld eerst 10 seconden schemeren en daarna vanzelf uit.



Voer de datum en de tijd in. Voor de Wifi functie wordt er verbinding gemaakt met een smartphone. Zorg ervoor dat de ingestelde tijd op de smartphone tot op de minuut overeenkomt.

Ga 'vooruit'.



Bij Nelec installaties worden de N-waarde en de P-waarde ingesteld met numerators. Deze waarden bepalen het digitale adres van de videofoon. Een reset heeft geen invloed op deze waarden.

Nelec gebruikt de master/slave functie **niet** en deze moet dus altijd op **master** staan.

In bepaalde gevallen moet de videofoon een eigen hulpvoeding krijgen en dat wordt door de installateur bepaald, maar dit staat in dit voorbeeld uitgeschakeld.

Aan de firmwareversie kunt u zien welke versie van het besturingssysteem op de videofoon zit.

Professionele Studie is een functie waarbij de deur meteen open gaat, als er aangebeld wordt. Nelec ondersteunt deze functie **niet** en heeft hem **uitgeschakeld** en hij is dus **niet** beschikbaar.

De videofoon staat altijd automatisch standby als het intercomsysteem aan staat. De taal, tijd en datum **moeten** worden ingesteld, anders doet de videofoon het **niet**.

Maximale kabellengte deurvideo met systeemkabel

Bij het aanleggen van een deurvideo-installatie moet je rekening houden met twee afstanden: van de voeding tot de buitenpost en van de voeding tot de verste videofoon. Bij de voeding zit de AV-adaptor, de KNOOP of de KNOOP8. De afstand tot de verste videofoon geldt per stijger.

Doorlussen M-70

Onderstaande maximale afstanden van de voeding tot de laatste videofoon zijn geldig **per stijger**.

t/m aantal	Videofoon	buitenpost
2 M-70 in serie	100 meter	100 meter
5 M-70 in serie	100 meter	100 meter
10 M-70 in serie	100 meter	90 meter
18 M-70 in serie	100 meter	80 meter
24 M-70 in serie	100 meter	70 meter

Aftakken M-70

Onderstaande maximale afstanden van de voeding tot de laatste videofoon zijn geldig **per stijger**.

T/m aantal	Videofoon	buitenpost
5 M-70 met 1 VV	100 meter	100 meter
10 M-70 met 3 VV	85 meter	100 meter
18 M-70 met 5 VV	80 meter	100 meter
24 M-70 met 7 VV	95 meter	100 meter
30 M-70 met 8 VV	75 meter	125 meter (buitenpost heeft voeding)

Niet-getwiste kabel

Als er niet-getwiste kabel in het gebouw zit, bedraagt de maximale afstand tussen **buitenpost** en **videofoon** **50 meter**. Alle andere genoemde maximale afstanden zijn dan ongeldig. Een VERsterk per stijger vergroot deze maximale afstand tot een totaal van 75 à 100 meter. Vraag Nelec om advies.

Voordeurdrucker

Gebruik een gewone potentiaalvrije beldrukker, drukkers met verlichting zijn **niet toegestaan**.

De maximale afstand van de M-70 tot de voordeurdrucker bedraagt 5 meter. Als je systeemkabel gebruikt voor de voordeurdrucker is de maximale afstand 15 meter.

extra functies of deuropener - bedienen via app

Het tweede belsignaal (aanbellen voordeurdrucker) wordt niet door de App weergegeven. De favorietentoets wordt ook op de App weergegeven, maar kan niet tijdens een gesprek bediend worden.

Als de bewoner tijdens een gesprek meerdere dingen moet kunnen bedienen dan kan dat door deuropeners aan de M-70W toe te voegen. Dit kan alleen in het installateursmenu en dat kan weer alleen als de M-70W geen nummerators heeft. Bij Nelec krijgt iedere videofoon standaard een nummerator. Laat dit dus door Nelec doen. Nelec verwijdert dan de nummerators en zet de N-waarde er softwarematig in. In het installateursmenu worden er een of meerdere tegels aangemaakt voor deuropenerbediening. Deze deuropeners verschijnen dan ook tijdens een gesprek op de app.

Door zo'n deuropener te bedienen schakelt er een D-Rel of een BT-Rel. Je kan daar een deuropener mee schakelen of iets heel anders (moet wel zwakstroom zijn).

Als er aangebeld wordt, gaat de videofoon over, licht het scherm op en knippert de gesprekstoets groen. Let erop, dat de kleurencamera in het donker overschakelt op zwart/wit. Het beeld gaat vanzelf uit na 30 seconden. Als er wordt aangebeld op de voordeurdrukker, klinkt het tweede belsignaal, maar blijft het scherm uit en is er geen gesprek mogelijk. Het is mogelijk een extra BTicino bel 336910 aan te sluiten op de M-70W.

De gesprekstoets  **begint of beëindigt een gesprek.**

Als er aangebeld wordt, heeft u 30 seconden om op te nemen. Raak de gesprekstoets aan om te praten en luisteren. De toets gaat groen branden als u in gesprek bent. Een gesprek duurt maximaal 60 seconden. De ringleidingfunctie zet het geluid over naar een gehoorapparaat. Als er tijdens een gesprek op de voordeurdrukker wordt gedrukt, klinkt er een aanklop-signaal. Als u nog een keer op de gesprekstoets drukt, stopt het gesprek en gaat het beeld uit. Doet u niets, dan gaan het beeld en de verbinding na 60 seconden vanzelf uit. Als er bij het belpaneel ergens anders wordt aangebeld, eindigt het gesprek ook. Als het beeld uit is, krijgt u alleen een spraakverbinding als u eerst op de bewakingsknop drukt.

De sleuteltoets  **bedient de deuropener.**

De buitenpost maakt een pieptoon en verlicht het deursymbool, zodat de bezoeker weet dat de deur open is. Als er meerdere belpanelen zijn dan wordt de deur geopend waar werd aangebeld. U kunt de deur ook openen als er niet aangebeld wordt.

De bewakingstoets  **zet het beeld van het belpaneel aan.**

Druk op deze toets (hij licht rood op) om het beeld aan te zetten en het belpaneel te activeren. Als er meerdere belpanelen zijn: druk nog een keer op de bewakingstoets om een andere belpaneel te activeren.

De bewakingsknop werkt niet als er elders iemand in gesprek is.

De favorietentoets  **voor een extra functie (bijvoorbeeld licht) wordt standaard niet gebruikt.**

Volume van de spraak.

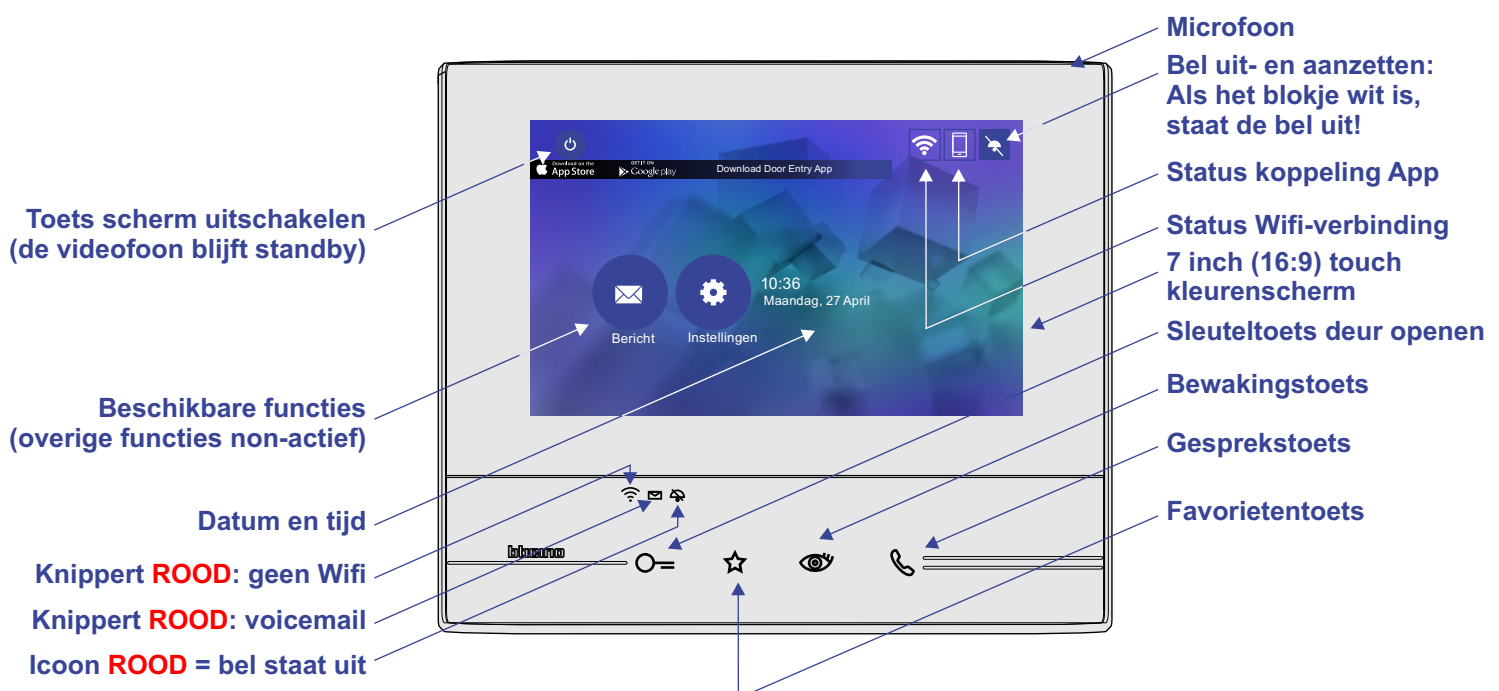
Raak het scherm aan tijdens een gesprek. Wijzig het volume met de + of - knop of zet uw microfoon uit. Het volume van het belpaneel wordt door de installateur ingesteld op het belpaneel.

Beeldweergave optimaliseren.

Raak het scherm aan tijdens een gesprek. Wijzig contrast, helderheid of kleur met de + of - knop. Als u de kleurknop helemaal op nul zet, wordt het beeld zwart/wit. Dit kan ook tijdens de bewakingsfunctie.

Volume van de bel.

Raak het scherm aan als het beeld uit staat. Ga naar instellingen en dan naar beltonen om het volume in te stellen.



Bij doe-het-zelf demonteren van de videofoon vervalt de garantie.