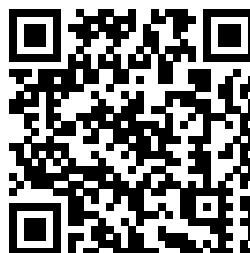


Inhoudsopgave		
	<b>Laatste versie software</b>	<b>4</b>
	<b>TiSferaDesign voor instellingen en adresboek</b>	<b>4</b>
	Hoofdscherm en drukknoppen/menu voor de keuze van functies	5
	De apparaten op de pc aansluiten	6
	Firmware updaten	7
	Informatie apparaat aanvragen	9
	<b>Een project aanmaken</b>	<b>10</b>
	Hoofdscherm	10
	Het Deurpaneel samenstellen	11
	Audio/video of geluidsmodule configureren	13
	De drukknoppen configureren	14
	Configuratie keypadmodule (installatie in combinatie met geluidsmodule)	15
	Configuratie keypadmodule (standalone-installatie)	17
	Configuratie nabijheidslezer (installatie in combinatie met geluidsmodule)	18
	Configuratie nabijheidslezer (standalone-installatie)	19
	De display module configureren	20
	<b>Adresboek</b>	<b>22</b>
	Hoofdscherm	22
	Contacten importeren/exporteren	23
	Woningen	24
	Contacten	25
	Contactgegevens	28
	Adresboek Apparaat	35
	<b>Labeler</b>	<b>36</b>
	<b>Projecten versturen en ontvangen</b>	<b>38</b>
	Versturen configuratie	38
	Ontvang configuratie	41

## Laatste versie software

Na de installatie zoekt TiSferaDesign automatisch naar nieuwere versies. De modules van BTicino hebben firmware met een bepaalde versie. Oudere firmware werkt niet met de nieuwe versie van TiSferaDesign.

Scan deze QR-code voor de nieuwste TiSferaDesign met de nieuwste firmware voor alle modules. Bij oudere modules zal eerst de firmware upgedate moeten worden (zie Firmware updaten).



## TiSferaDesign voor instellingen en adresboek

Met TiSferaDesign kunt u uw BTicino deurstation helemaal instellen. U maakt een nieuw project aan en bepaalt uit welke modules het deurstation bestaat. De software controleert vervolgens de instellingen en geeft eventuele fouten door.

Daarnaast beheert u met TiSferaDesign het adresboek met de bewoners. TiSferaDesign maakt hiervoor een bestand op uw PC, dat u dan naar het juiste deurstation kunt sturen..

### Een nieuw project aanmaken

- Start TiSferaDesign op.
- Een nieuw project maken.
- De gegevens naar de apparaten sturen

### Een bestaand project wijzigen

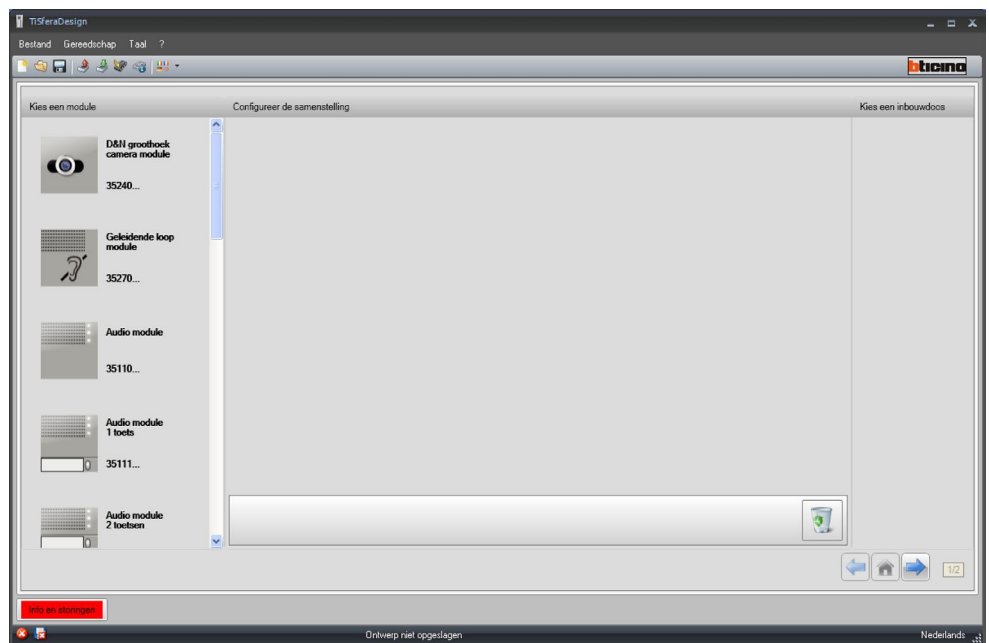
- De gegevens van de huidige configuratie ontvangen van de apparaten die het deurpaneel vormen
- Eventuele wijzigingen verrichten.
- De gegevens van het gewijzigde project naar de apparaten sturen; u kunt het project voor eventuele verdere wijzigingen opslaan

Met TiSferaDesign kunt u tevens de firmware versie van de apparaten updaten (functie Bijwerking firmware) met de nieuwe revisies van BTicino.

## Hoofdscherm en drukknoppen/menu voor de keuze van functies

Open het programma. U ziet het hoofdscherm waarop u:

- Een nieuw project kunt aanmaken
- Een bestaand project kunt openen
- De configuratie van de apparaten kunt verwerven
- Informatie over de apparaten kunt laten weergeven
- De firmware van de apparaten kunt updaten
- De taal kunt kiezen



De functies die u met TiSferaDesign kunt verrichten, kunt u kiezen met behulp van de iconen die op de instrumentenbalk zijn aangebracht. U kunt echter ook de keuzemenu's openen en de verschillende functies selecteren.

De instrumentenbalk bevat de volgende functies:



Een configuratiebestand Aanmaken, Openen en Opslaan



De configuratie van het apparaat aangesloten op de pc ontvangen/ernaar versturen



De firmware van het apparaat updaten



Informatie over het apparaat aanvragen



De taal van de applicatie kiezen

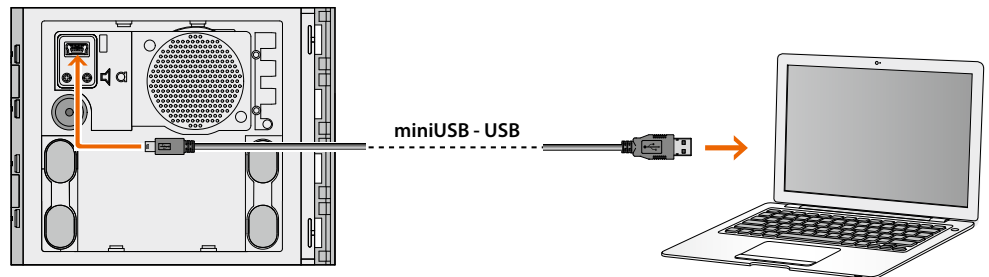


Legt de verbinding met de website [www.bticino.com](http://www.bticino.com)

## De apparaten op de pc aansluiten

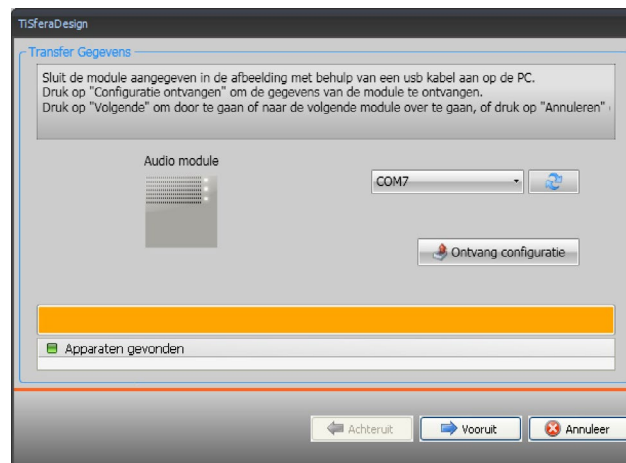
U kunt de apparaten met behulp van een USB-miniUSB kabel op de pc aansluiten voor de functies **Ontvang configuratie** of te **Versturen**, de **Bijwerking firmware** of **Informatie component aanvragen**.

**Om de firmware te kunnen updaten moet het apparaat moet echter op het lichtnet aangesloten zijn.**



Op het moment dat u een apparaat aansluit kan u gevraagd worden om de drivers te installeren. **Voer in dit geval altijd dat uit wat van u gevraagd wordt en neem de aanwijzingen van het besturingssysteem in acht.**

Het apparaat dat u met behulp van de USB kabel heeft aangesloten zal door de pc als een virtuele poort worden gezien (VIRTUAL COM). TiSferaDesign herkent er automatisch het adres van (bijv. COM7).



Voor het aanmaken en opslaan van een project in een bestand is de verbinding met het apparaat niet vereist.

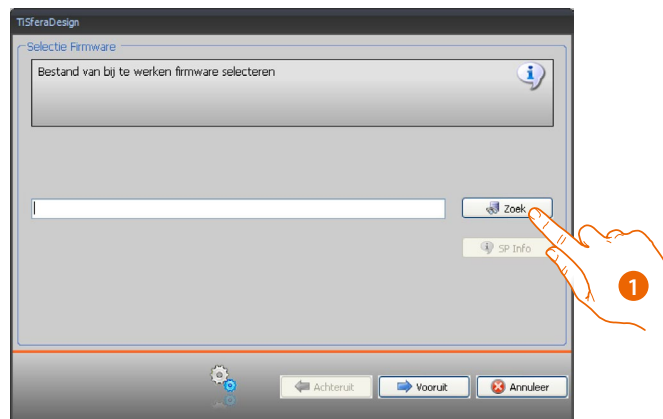
## Firmware updaten

Hiermee kunt u de firmware van de apparaten updaten.

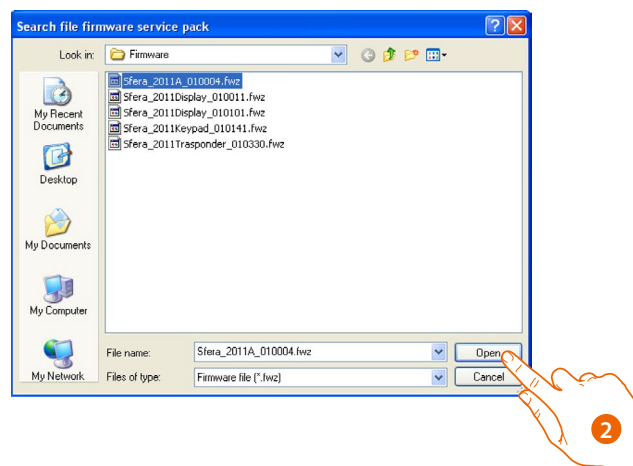
### Procedure:

- Selecteer **Firmware updaten** in het keuzemenu Instrumenten.  
U ziet het onderstaande venster waarop naar het Firmware bestand met extensie **.fwz** zal worden gezocht.

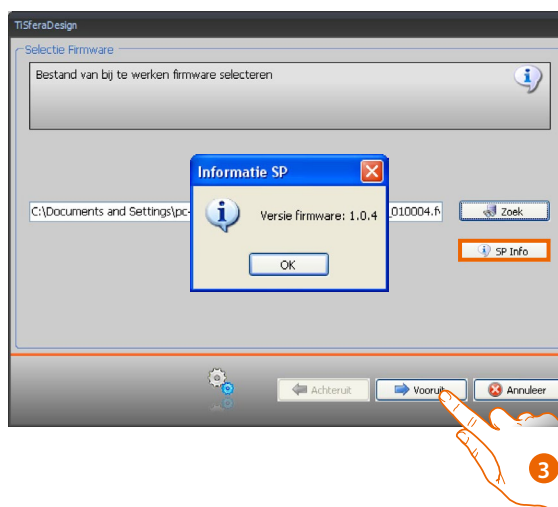
**Opmerking:** update, voordat u verder gaat, de firmware van de apparaten naar de meest recente versie die u kunt vinden op de website [www.homesystems-legrandgroup.com](http://www.homesystems-legrandgroup.com).



1. Klik op **Zoek**.
2. Kies het bestand en klik op **Open** om verder te gaan.

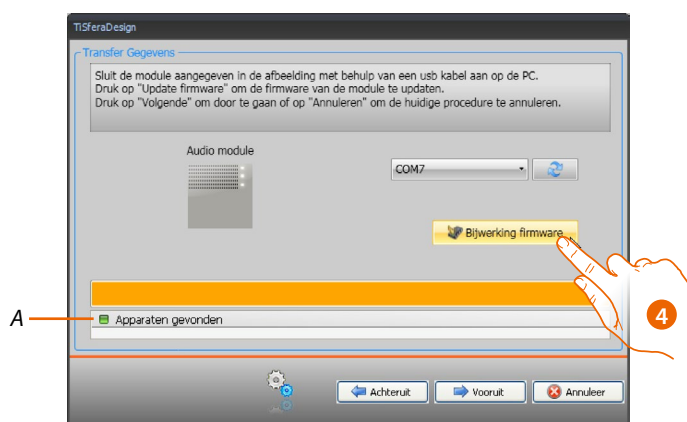


- Gebruik de knop SP Info voor informatie over de geselecteerde firmwareversie.



3. Klik op **Vooruit** om door te gaan.

- Voed het apparaat met een aansluiting op de BUS SCS.
- Sluit het apparaat aan op de pc en wacht tot de software het heeft herkend (A).



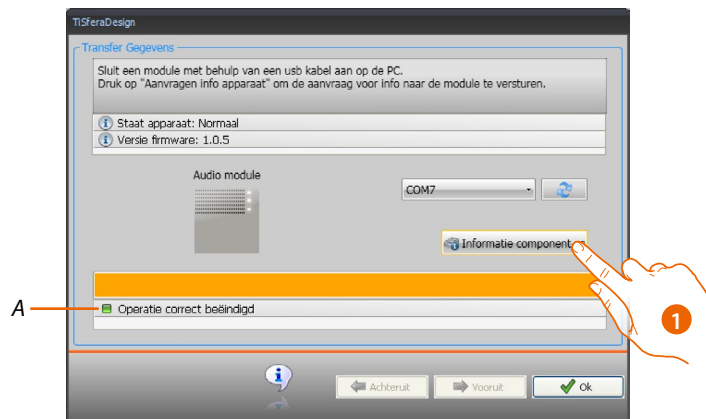
4. Klik op **Firmware updaten**.

### Informatie apparaat aanvragen

Met deze functie ontvangt u informatie over het apparaat dat op de pc is aangesloten.

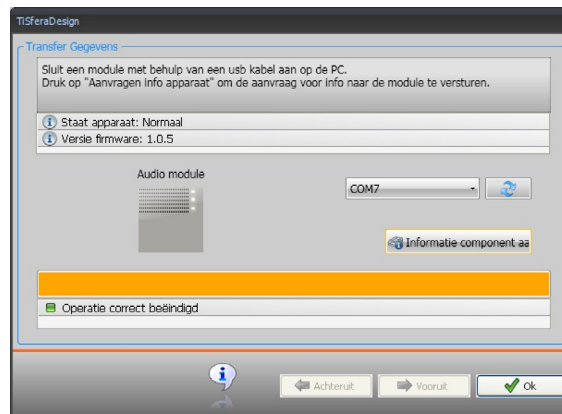
#### Procedure:

- Selecteer **Info apparaat aanvragen** in het keuzemenu Instrumenten.
- Sluit het apparaat aan op de pc en wacht tot de software het heeft herkend (A).



1. Klik op **Info apparaat aanvragen**.

U ziet een scherm waarop de hardware en software eigenschappen van het apparaat zijn vermeld.



## Een project aanmaken

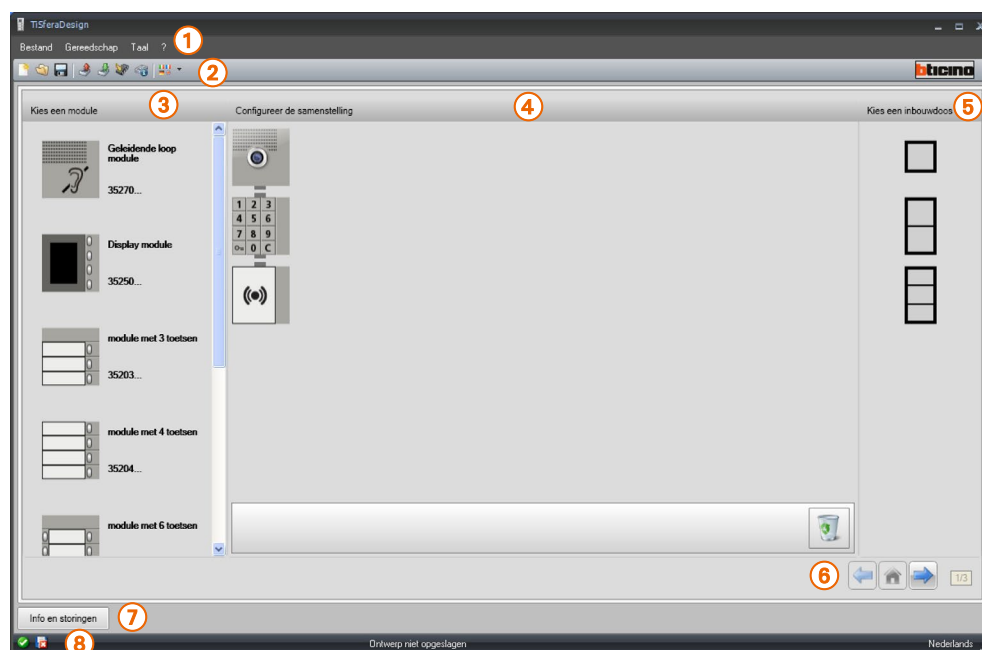
### Hoofdscherm

Het hoofdscherm bevat drie verschillende zones:

**Kies een module:** in deze zone treft u de lijst van beschikbare artikelen. De lijst wordt bijgewerkt naargelang de apparaten die midden op het scherm aanwezig en gekozen zijn.

**Configureer de samenstelling:** sleep naar deze zone de apparaten die het deurpaneel zullen vormen.

**Kies een inbouwdoo:** tijdens de samenstelling van het deurpaneel stelt de software afhankelijk van het gebruikte aantal modules een modulaire samenstelling voor. De voorgestelde configuratie kunt u persoonlijk aanpassen door in deze kolom de gewenste modulariteit te kiezen.



1. Keuzemenu
2. Menu met drukknoppen
3. Beschikbare artikelen
4. Gekozen artikelen
5. Modulaire oplossingen
6. Navigatieknoppen
7. Foutmeldingen
8. Indicatie opslaan bestand

Aan de bovenkant van het scherm treft u de menu's en de drukknoppen waarmee u het project kunt beheren. Midden op het scherm, opgedeeld in 3 zones, kunt u het deurpaneel samenstellen.

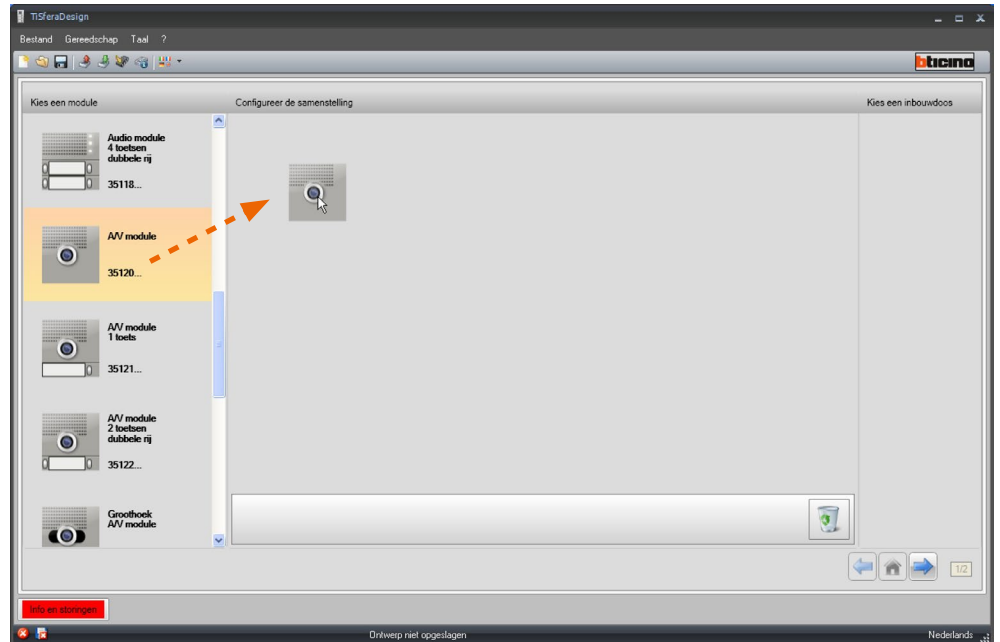
### Navigatieknoppen



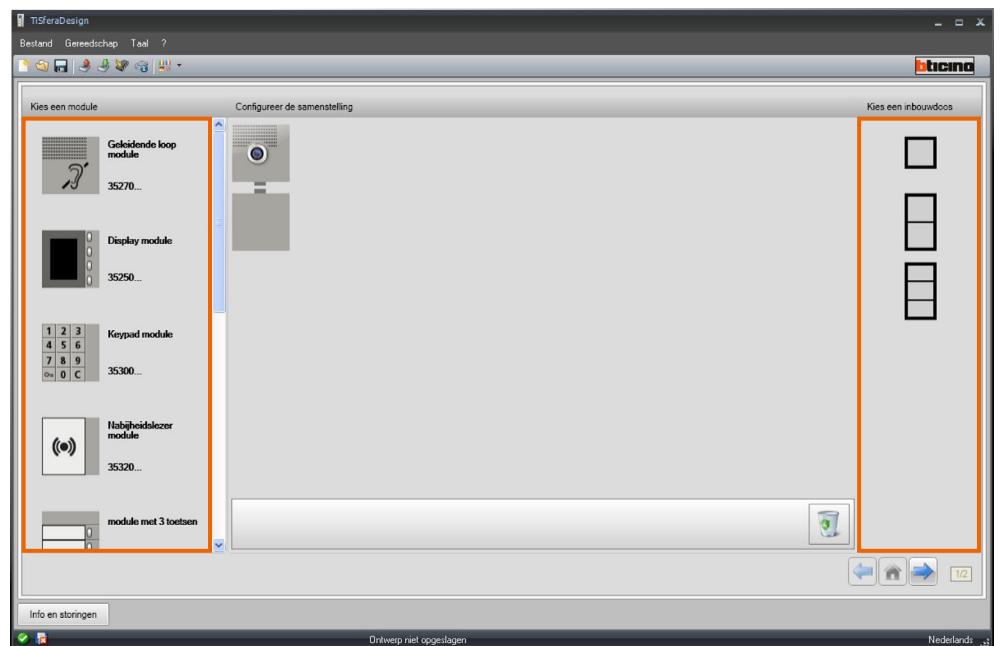
1. Vorige pagina
2. Startpagina
3. Volgende pagina

## Het Deurpaneel samenstellen

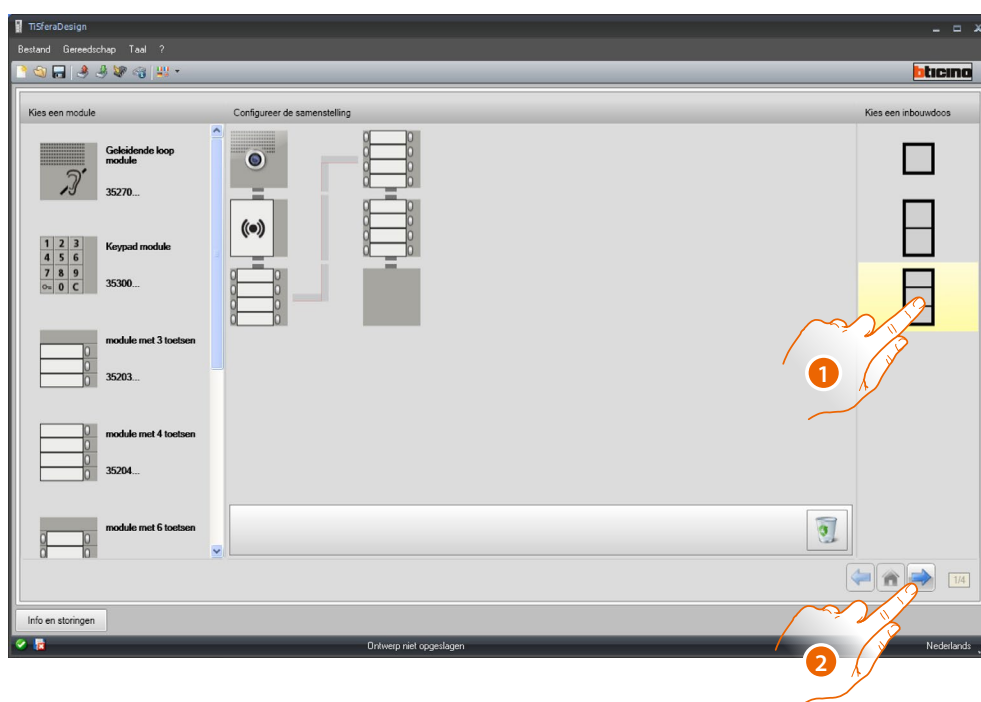
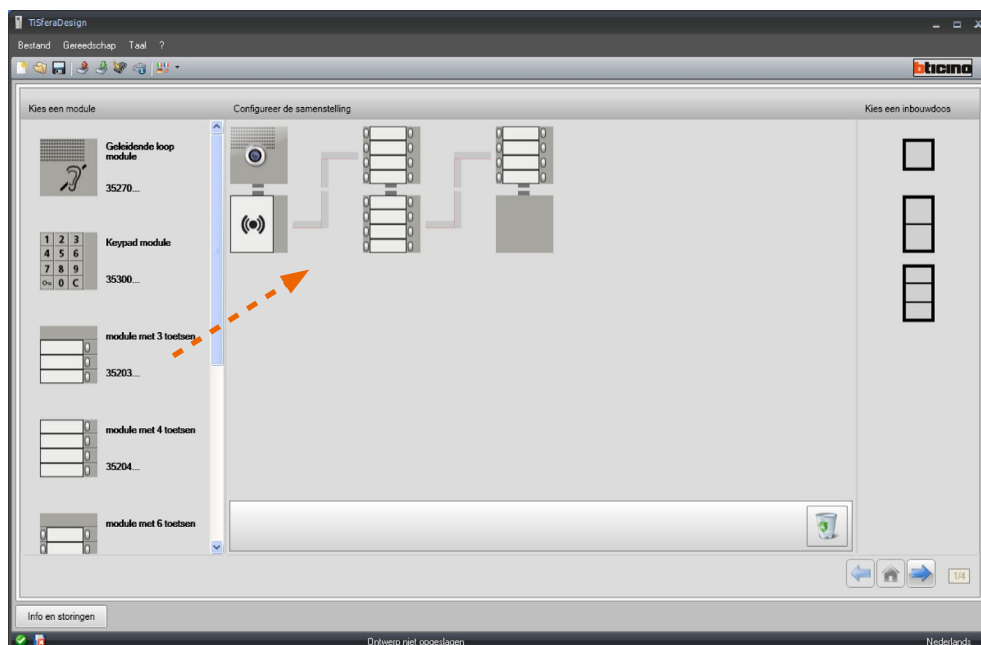
U kunt het deurpaneel samenstellen door de noodzakelijke modules, die u kiest uit de beschikbare modules, naar het middelste deel te slepen.



Zodra u een module (bijvoorbeeld een audio/video module) naar dit deel geslept heeft, zal de lijst worden bijgewerkt en worden uitsluitend de modules getoond die u samen met de gekozen module kunt combineren. Rechts worden echter de verschillende modulaire oplossingen getoond die u naast de door TiSferaDesign voorgestelde oplossing kunt kiezen.



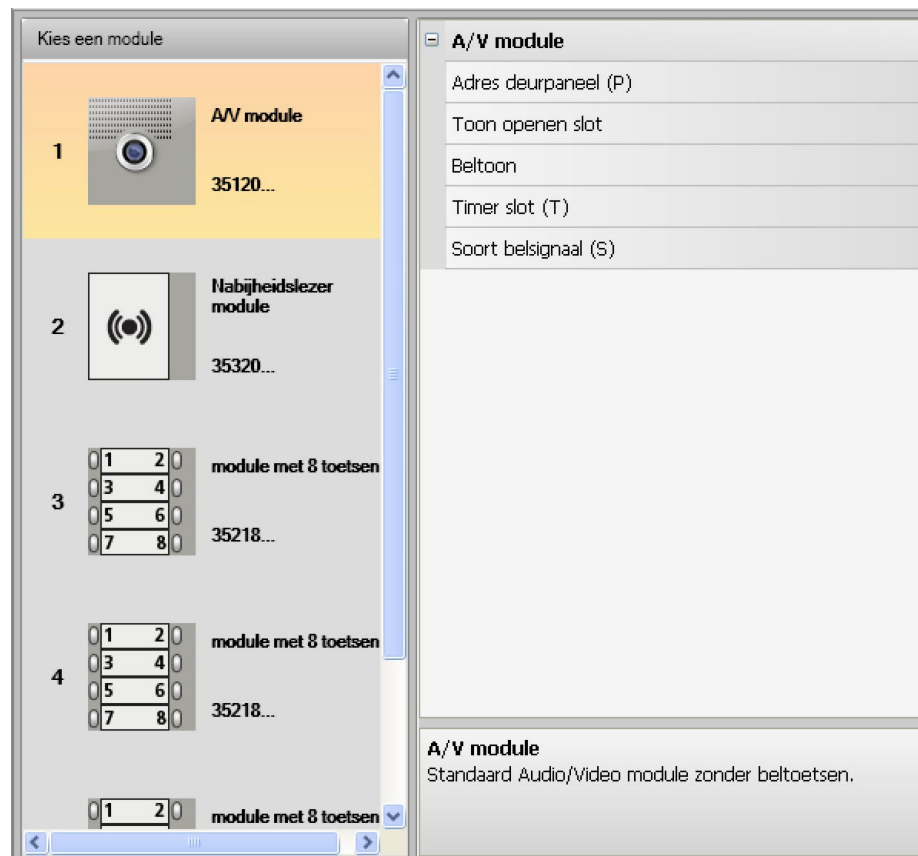
Voltooi de buitenpost door alle benodigde apparaten naar het centrale gedeelte te slepen.



1. Selecteer de te gebruiken modulaire oplossing als de oplossing die door TiSferaDesign voorgesteld wordt niet aan de eisen voldoet.  
De apparaten in het centrale gedeelte worden geordend naar aanleiding van de gekozen oplossing, in combinatie met de aanduiding van de bedrading die nodig is als 2 of meer frames/aansluitdozen gebruikt worden.
2. Klik om over te gaan naar de configuratie van de parameters van de afzonderlijk geselecteerde apparaten.

## Audio/video of geluidsmodule configureren

Voor de configuratie van de audio/video of geluidsmodule moet u de volgende instellingen verrichten:



- **Adres deurpaneel (P)**  
Het adres van het deurpaneel (van 0 tot 99).
- **Toon openen slot**  
Als u deze functie activeert, zal de geluidsmodule een pieptoon laten horen als het relais van het geassocieerde slot wordt geactiveerd.
- **Beltoon**  
Als u deze functie activeert, zal de geluidsmodule een pieptoon laten horen als op de oproepknoppen wordt gedrukt.
- **Timer slot (T)**  
Tijd dat het relais van het geassocieerde slot geactiveerd wordt (van 1 tot 10 seconden of de tijd dat op de knop voor het openen van het slot wordt gedrukt).
- **Soort belseignaal (S)**  
Bepaalt, in combinatie met de instellingen van de binnenpost, het type beltoon van de binnenpost, zodat oproepen afkomstig van verschillende buitenposten van elkaar onderscheiden kunnen worden.

## De drukknoppen configureren

In de standaardconfiguratie zijn deze knoppen gedeactiveerd. Selecteer een van de functies in het keuzemenu om ze te kunnen configureren.

module met 8 toetsen	
[-] <b>Drukknop 1</b>	
Functie	Geen
[-] <b>Drukknop 2</b>	
Functie	Oproep voor Intern punt
[-] <b>Drukknop 3</b>	
Functie	Lichten trap
[-] <b>Drukknop 4</b>	
Functie	Oproep voor centrale
[-] <b>Drukknop 5</b>	
Functie	Geen
[-] <b>Drukknop 6</b>	
Functie	Geen

- **Geen**  
Drukknop gedeactiveerd
- **Oproep voor intern punt**
- **Lichten trap**
- **Oproep voor centrale**

Als u voor **Oproep voor intern punt** kiest, zullen in het configuratiemenu de volgende velden worden weergegeven:

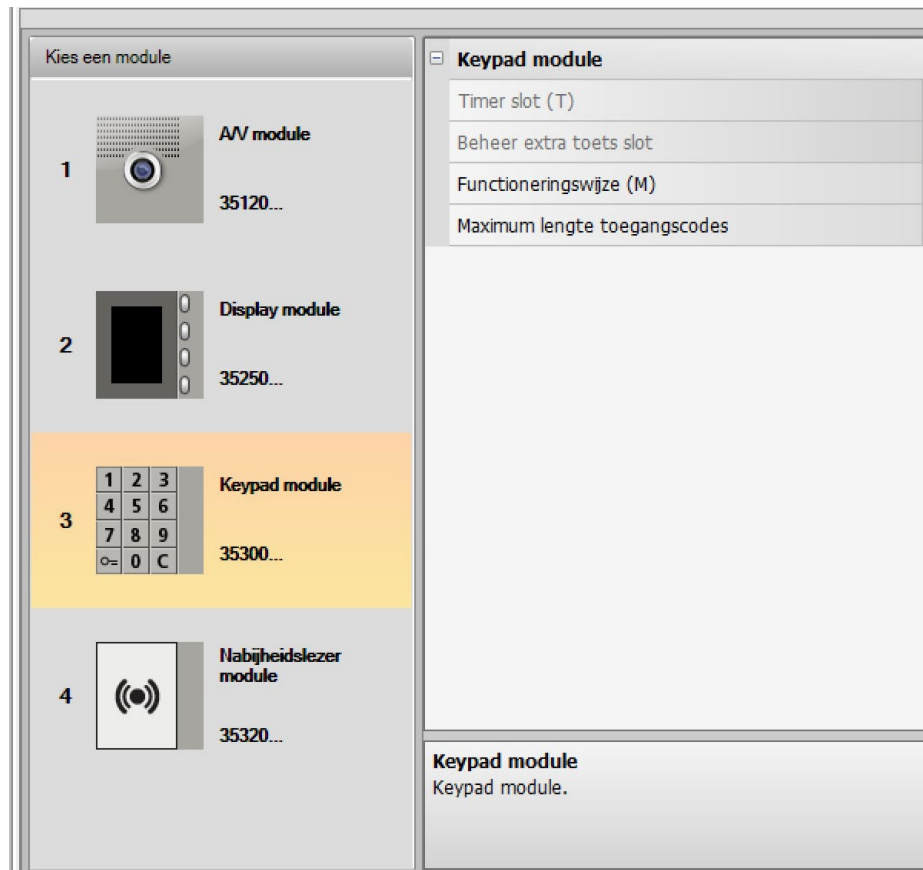
- **Soort oproep**  
Punt-punt oproep of een algemene oproep (het veld Intern Punt wordt verborgen als u voor een algemene oproep kiest)
- **Adres intern punt**  
Het adres van het Interne Punt dat met de toets is geassocieerd (van 0 tot 3999)

Als u voor **Oproep voor centrale** kiest, wordt in het configuratiemenu het volgende veld weergegeven:

- **Adres centrale**  
Het adres van de centrale (van 0 tot 15)

## Configuratie keypadmodule (installatie in combinatie met geluidsmodule)

De configuratie van de keypadmodule voorziet de volgende instellingen:



- **Timer slot** (uitsluitend in standalone-installatie).
- **Beheer extra knop slot** (uitsluitend in standalone-installatie).
- **Functioneringswijze (M)**  
De keypadmodule kan als volgt werken:
- **Lokaal beheer van de toegangscode (M = 0)**  
De keypadmodule kan de toegangscode van inwoners, passe-partouts en installatiemasters opslaan, zodat het slot dat met de geluidsmodule gecombineerd is kan worden geopend. Het relais in de keypadmodule is gedeactiveerd.
- **Gecentraliseerd beheer van de toegangscode (M = 2)**  
De keypadmodule is opgenomen in een gecentraliseerd toegangscontrolesysteem dat gebruik maakt van het contact van de toegangscontrolecentrale.  
Het relais in de keypadmodule en het relais van de buitenpost zijn gedeactiveerd.  
In dit geval wordt het adresboek uitsluitend door het SCS BTicino-toegangscontrolesysteem beheerd.

Twee extra configuratievelden worden weergegeven wanneer de modus (M=2) wordt geselecteerd:

Adres van de centrale (A/B)
Adres van de lezer (C)

- **Adres van de centrale (A/B)**  
Voer het adres in van de SCS BTicino-toegangscontrolecentrale die de buitenpost beheert.
- **Adres van het leesapparaat (C)**  
Voer het adres in van de keypadmodule in het SCS BTicino-toegangscontrolesysteem.

- **Lokaal beheer van de toegangscode van het on-board relais (M = 3)**  
De keypadmodule kan de toegangscode van inwoners, passe-partouts en installatiemasters opslaan, zodat naast het slot dat met de geluidsmodule gecombineerd is, tevens het slot dat met het relais in de keypadmodule gecombineerd is kan worden geopend.
- **Lokaal beheer van de toegangscode met directe oproep (M = 20)**  
De keypadmodule kan de toegangscode van inwoners, passe-partouts en installatiemasters opslaan, zodat uitsluitend het slot dat met de geluidsmodule gecombineerd is kan worden geopend. Het relais in de keypadmodule is gedeactiveerd. In deze modus kan de directe oproep tevens verricht worden, zonder dat de displaymodule gebruikt moet worden.

Een extra configuratieveld wordt weergegeven wanneer de modus (M=20) wordt geselecteerd:

Adres stijgleiding

- **Adres stijgleiding**  
Voer het nummer in van de stijgleiding waar de keypad op is aangebracht, zodat de code die op de buitenpost van de hoofdleiding ingetoetst wordt identiek aan die van de stijgleiding.
- **Gecentraliseerd beheer van de toegangscode met directe oproep (M = 22)**  
De keypadmodule is opgenomen in een gecentraliseerd toegangscontrolesysteem dat gebruik maakt van het contact van de toegangscontrolecentrale.  
Het relais in de keypadmodule en het relais van de buitenpost zijn gedeactiveerd. In deze modus kan de directe oproep verricht worden, zonder dat de displaymodule gebruikt moet worden. De keypadmodule kan echter niet gebruikt worden in de oproepmodus op de stijgleiding. Het adresboek wordt uitsluitend door het SCS BTicino-toegangscontrolesysteem beheerd.
- Twee extra configuratievelden worden weergegeven wanneer de modus (M=22) wordt geselecteerd:

Adres van de centrale (A/B)

Adres van de lezer (C)

- **Adres van de centrale (A/B)**  
Voer het adres in van de SCS BTicino-toegangscontrolecentrale die de buitenpost beheert.
- **Adres van het leesapparaat (C)**  
Voer het adres in van de keypadmodule in het SCS BTicino-toegangscontrolesysteem.
- **Lokaal beheer van de toegangscode van het on-board relais (M = 23)**  
De keypadmodule kan de toegangscode van inwoners, passe-partouts en installatiemasters opslaan, zodat naast het slot dat met de geluidsmodule gecombineerd is, tevens het slot dat met het relais in de keypadmodule gecombineerd is kan worden geopend. In deze modus kan de directe oproep tevens verricht worden, zonder dat de displaymodule gebruikt moet worden.

Een extra configuratieveld wordt weergegeven wanneer de modus (M=23) wordt geselecteerd:

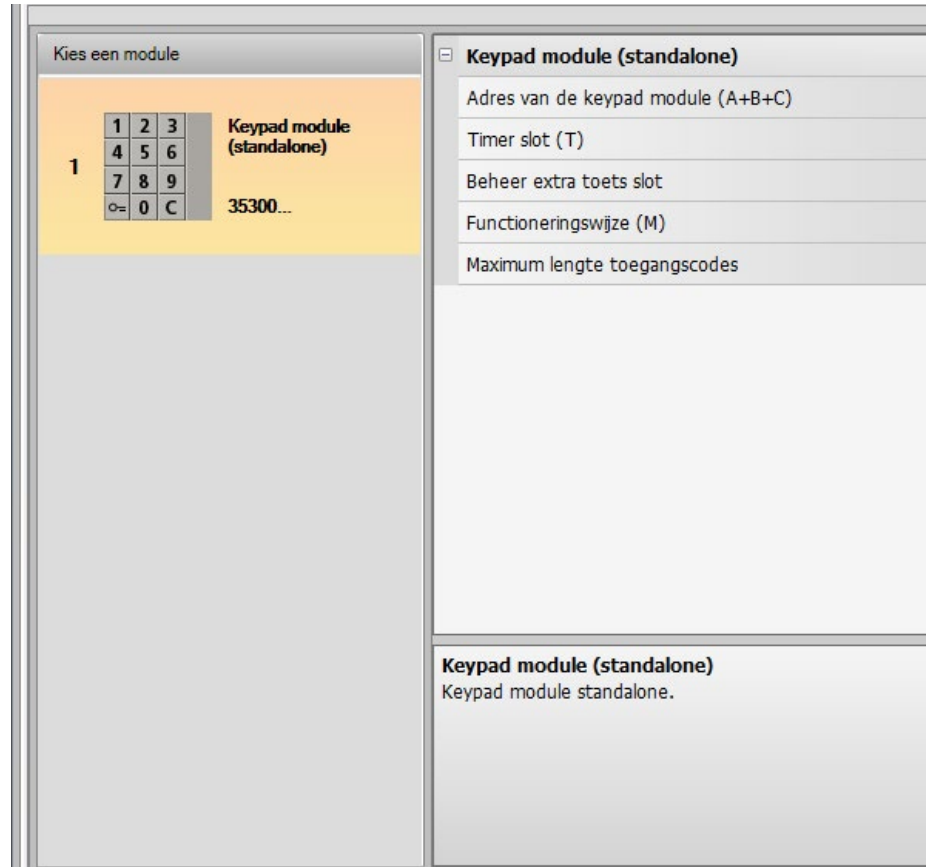
Adres stijgleiding

- **Adres stijgleiding**  
Voer het nummer in van de stijgleiding waar de keypad op is aangebracht, zodat de code die op de buitenpost van de hoofdleiding ingetoetst wordt identiek aan die van de stijgleiding.
- **Maximum lengte toegangscode**  
Voor de codes kunt u een maximum lengte van 4 tot 9 cijfers instellen (standaard 9).

De wijze waarop de inwoners de codes invoeren varieert afhankelijk van de lengte van de codes, korter dan of even lang als de ingestelde maximumlengte, die aan de inwoners zijn toegekend. Raadpleeg de gebruikers- en installatiehandleiding voor meer informatie.

### Configuratie keypadmodule (standalone-installatie)

De configuratie van de keypadmodule in de standalone-modus is nuttig voor de toegangscontrolefunctie. In dit geval zijn de volgende instellingen voorzien:



- **Adres van de keypadmodule (A+B+C)**  
Voer het adres in van de keypadmodule in het SCS BTicino-toegangscontrolesysteem.
- **Timer slot (T)**  
De tijd in seconden dat het relais van het gecombineerde slot geactiveerd blijft.
- **Beheer extra knop slot**  
Activeer deze functie zodat de keypadmodule een extra knop voor het openen van het slot kan beheren.
- **Functioneringswijze (M)**  
De keypadmodule kan als volgt werken:
  - **Lokaal beheer van de toegangscode's (M = 0)**  
De keypadmodule kan de toegangscode's van inwoners, passe-partouts en installatiemasters opslaan.
  - **Gecentraliseerd beheer van de toegangscode's (M = 2)**  
De keypadmodule is opgenomen in een gecentraliseerd SCS BTicino-toegangscontrolesysteem.
  - In deze modus is het adresboek niet beschikbaar.
- **Maximumlengte van de toegangscode's**  
De maximumlengte van de toegangscode's kan ingesteld worden op 4 tot 9 cijfers (standaard 9).

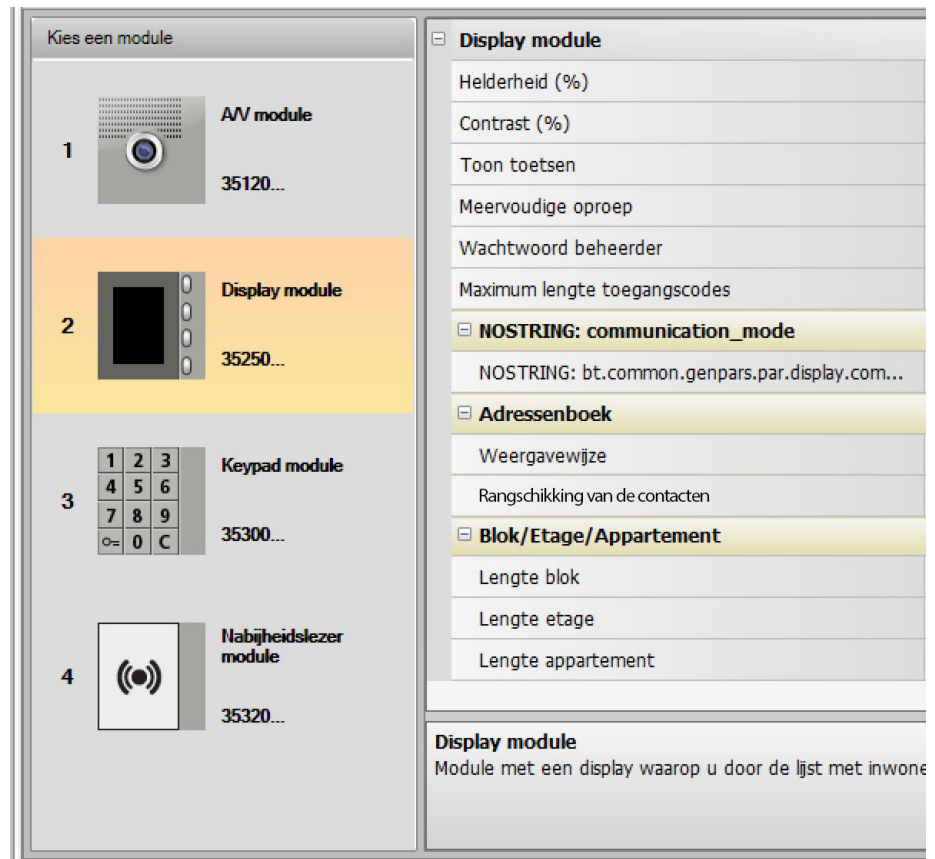
De wijze waarop de inwoners de codes invoeren varieert afhankelijk van de lengte van de codes, korter dan of even lang als de ingestelde maximumlengte, die aan de inwoners zijn toegekend. Raadpleeg de gebruikers- en installatiehandleiding voor meer informatie.





## De display module configureren

Voor de configuratie van de display module moet u de volgende instellingen verrichten:



- **Helderheid**
- **Contrast**
- **Toon toetsen**  
Om de toon die u hoort als u op de toetsen drukt uit te sluiten, stelt u de waarde in op nul.
- **Meervoudige oproep**  
De standaard instelling van de Display module gaat ervan uit dat de oproep (beltoon intern punt) niet wordt herhaald. Met deze functie kunt u de oproep echter maximaal 4 maal 10 seconden lang laten herhalen als er niet op wordt gereageerd.
- **Wachtwoord beheerder**  
Het wachtwoord geeft toegang tot het menu instellingen van de module display (standaard 12345).
- **Maximum lengte toegangscode**  
Voor de codes kunt u een maximum lengte van 4 tot 9 cijfers instellen (standaard 9).
- **Standaardadres opgaande lijn (M)**  
Adres van de opgaande lijn waar de buitenpost op is aangesloten. M=0 instellen als de buitenpost op de rug is geïnstalleerd.
- **Adresboek**  
Maak een keuze uit de drie verschillende manieren waarop de inwoners kunnen worden opgeroepen:
  - Alfanumeriek met numerieke oproepcode (maximaal 8 cijfers, met de keypad 353000)
  - Alfanumeriek met alfanumerieke oproepcode (maximaal 8 cijfers, met de keypad 353000)
  - BVA (Blok, Verdieping, Appartement)
 deze instelling bepaalt de zoekmethode die door bezoekers gebruikt wordt.

Bovendien kan de methode worden gekozen voor de rangschikking van de contacten die op de displaymodule weergegeven worden:

Rangschikking op Achternaam\*

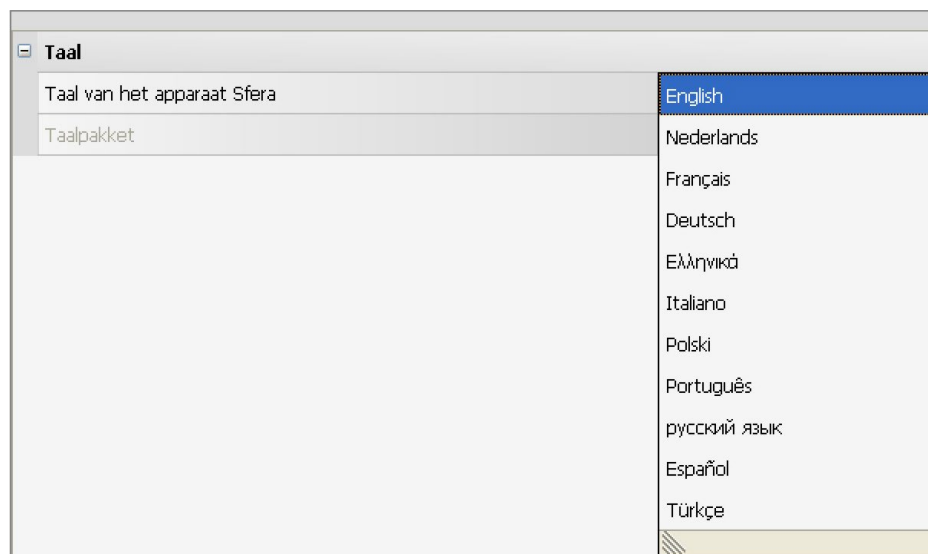
Rangschikking op Adres\*

Rangschikking beheerd door apparaat\*\*

\*Opmerking: wijzig het adresboek in deze wijze met de software TiSferaDesign \*\*Opmerking: wijzig het adresboek met de software TiSferaDesign of in het menu van het grafische display. Opgelet: In deze laatste wijze kan de rangschikking van het adresboek, die door de logica die in de fabriek in het apparaat ingesteld is wordt bepaald, niet worden gewijzigd.

- **Blok/Etage/Appartement**  
Stel de lengte van ieder veld (aantal cijfers dat moet worden ingevoerd) in als u voor de zoekwijze BEA kiest. De code kan maximaal 8 cijfers bevatten.

Als de module display op het deurpaneel aanwezig is, zal tevens het scherm worden geactiveerd waarop u de taal kunt kiezen die door het apparaat wordt gebruikt.



## Adresboek

Het adresboek bevat alle contacten die ook in eerder aangemaakte projecten aanwezig waren. Met de software TiSferaDesign wordt een algemene database aangemaakt die u in de toekomst kunt toepassen voor ieder apparaat van BTicino dat een adresboek gebruikt.

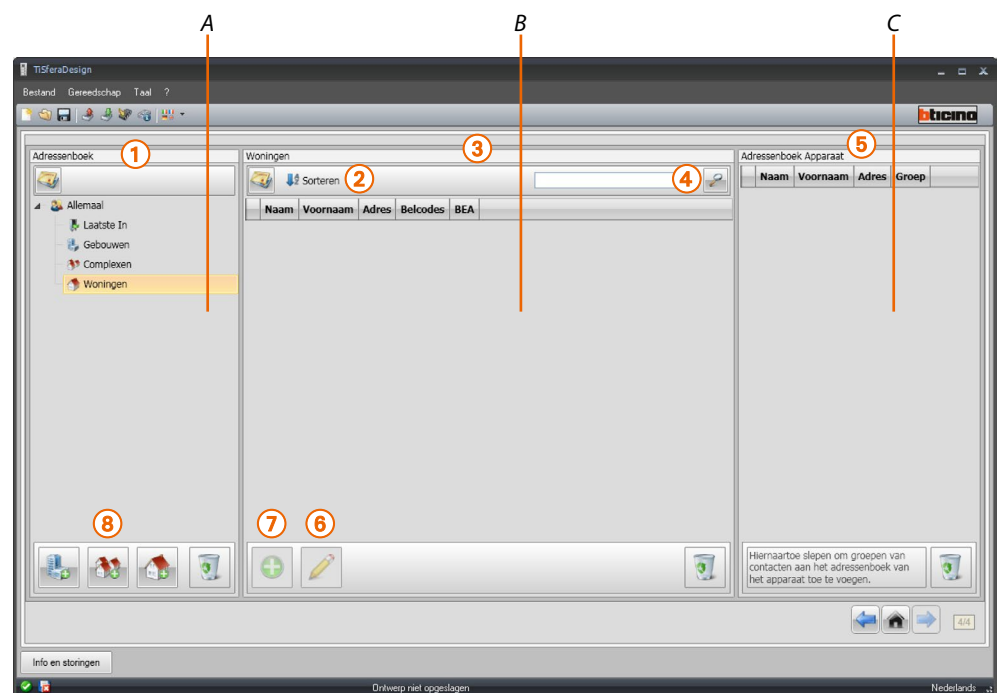
De contacten kunnen georganiseerd zijn in groepen (Woningen) en kunnen afhankelijk van de afmetingen of eigenschappen van de installatie in Huizen, Complexen of Gebouwen zijn opgedeeld.

Ieder contact kunt u naast de voor- en achternaam en het adres van het Interne Punt tevens voorzien van de eventuele transponder en de toegangscode.

### Hoofdscherm

Het hoofdscherm bevat drie verschillende zones:

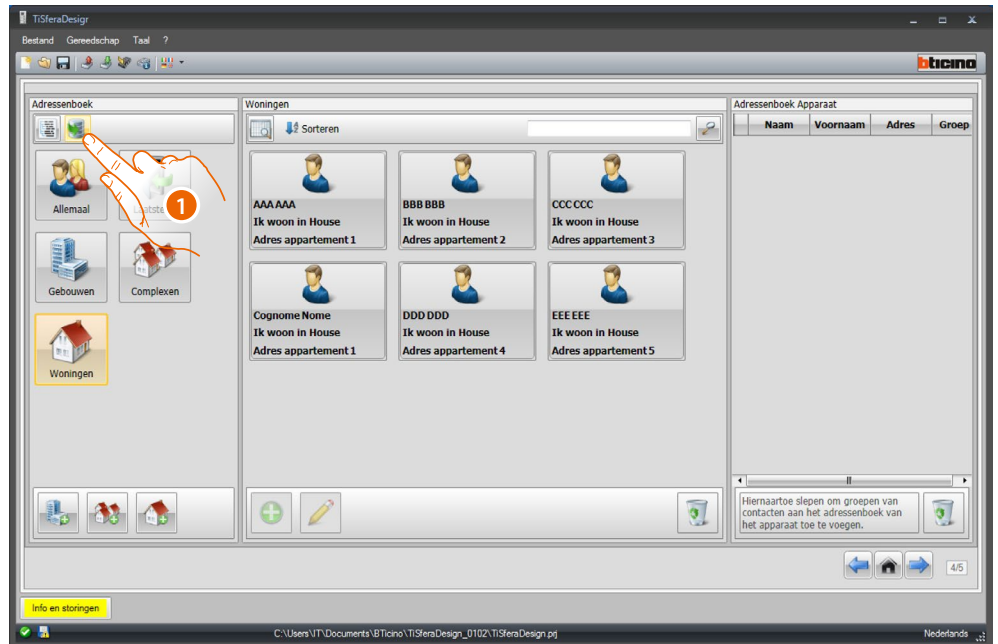
- **Adresboek (A):**  
Toont de groepen waarin het adresboek is georganiseerd. De contacten zijn onderverdeeld in: Woningen, Complexen en Gebouwen. Alle contacten in het adresboek worden weergegeven als u de icoon "Allemaal" aanklikt.
- **Contacten (B):**  
Hier worden de contacten weergegeven die bij de gekozen groep horen. Van de contacten worden de Achternaam, de Voornaam, de Groep en het Adres van het geassocieerde appartement getoond. Plaats de muis op een contact om er de gegevens van te laten weergeven.
- **Adresboek apparaat (C):**  
Bevat alle contacten die u naar het te programmeren apparaat moet versturen of voor bijwerkingen of wijzigingen de contacten die het apparaat bevat (zie de functie Configuratie ontvangen).



1. Groepen
2. Rangschikking en weergave contacten
3. Contacten archief
4. Zoeken
5. Adresboek apparaat
6. De gegevens van het gekozen contact wijzigen
7. Een nieuw contact toevoegen
8. Een woning van het gekozen type toevoegen

## Contacten importeren/exporteren

Met de functie importeren kunt u de al bestaande lijsten van contacten importeren. Op deze manier kan de installateur de gegevens in zijn bezit onmiddellijk gebruiken, zonder dat hij ze opnieuw in het adresboek moet invoeren.

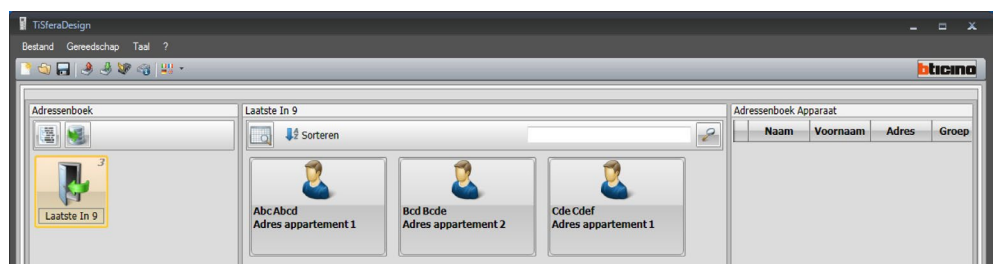


1. Klik aan om naar het zoeken naar het te importeren bestand te starten.

U kunt een tekstbestand `.csv` of `.txt` importeren. Als de structuur van het bestand niet juist is, zal een foutmelding worden weergegeven en worden de contacten niet geïmporteerd.



De correct geïmporteerde contacten worden in de desbetreffende groep opgeslagen. Iedere keer dat u contacten importeert zal een andere subgroep worden aangemaakt. Om de identificatie te vereenvoudigen is iedere groep voorzien van een volgnummer en de datum en het tijdstip waarop de groep is aangemaakt.



Met de functie **Exporteren** kunt u het adresboek in zijn geheel of een deel ervan in een `.csv` bestand opslaan en bewaren of voor andere doeleinden gebruiken.

## Woningen

Om het zoeken te vereenvoudigen kunt u in het adresboek groepen (Woningen) aanmaken die het soort woning (en installatie) weerspiegelen. Hierin kunt u de gegevens invoeren. Iedere groep kan voor een eenvoudige identificatie van een naam worden voorzien.

We raden u aan om de groepen als volgt te gebruiken:

**Woningen**, afzonderlijke woningen of appartementen; de contacten hebben hetzelfde adres van het appartement.

**Gebouwen** met meerdere interne punten met verschillende adressen die aan de achterkant zijn aangesloten (zonder uitbreidingsinterface).

**Complexen**, voor installaties met meerdere stijlen (met uitbreidingsinterface).

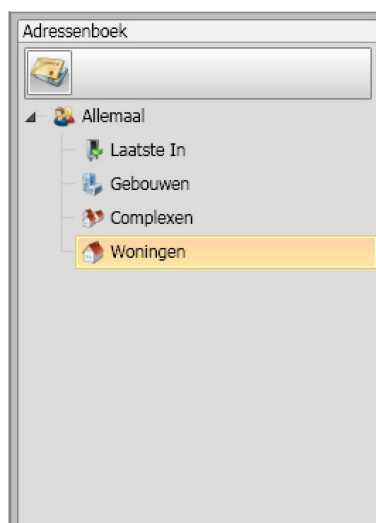
De groep **Laatste in** bevat alle contacten die niet met een van de vorige groepen zijn geassocieerd.

Als u de contacten van een apparaat ontvangt, wordt automatisch een nieuwe groep met alle ontvangen contacten aangemaakt.

De groep wordt **Laatste in** plus een volgnummer genoemd en op het veld "Opmerkingen" ziet u de datum en het tijdstip waarop de groep is aangemaakt.

Selecteer een groep. Midden op het scherm worden de geassocieerde contacten weergegeven. Alle contacten in het adresboek worden weergegeven als u de icoon **Allemaal** aanklikt.

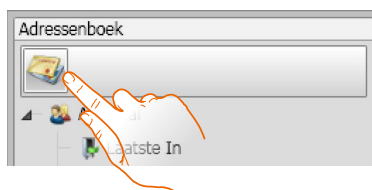
Het veld **Adresboek** kan op twee verschillende manieren worden weergegeven:



Boomweeraave



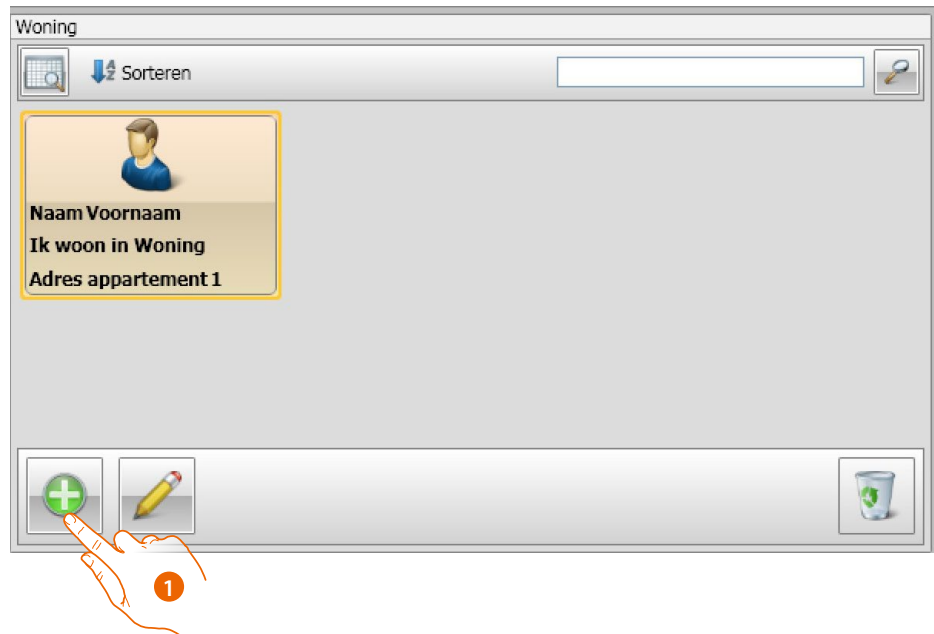
Bladweeraave



Klik aan om de weergave te wijzigen

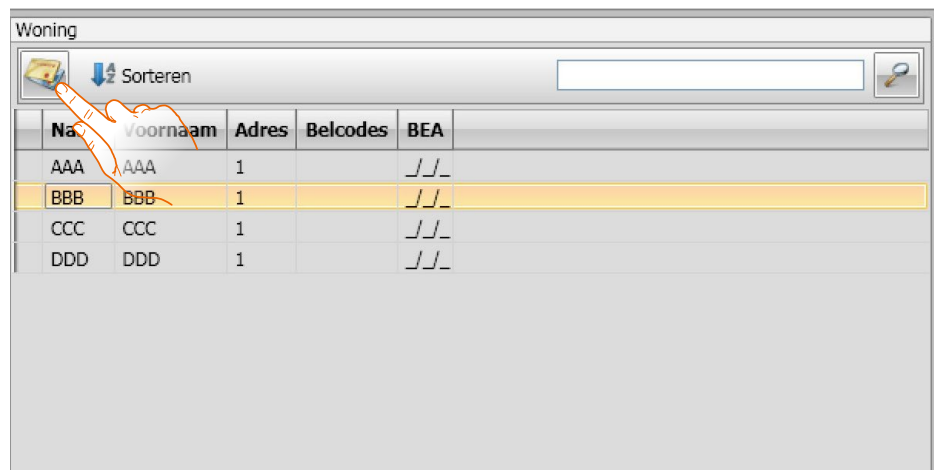
## Contacten

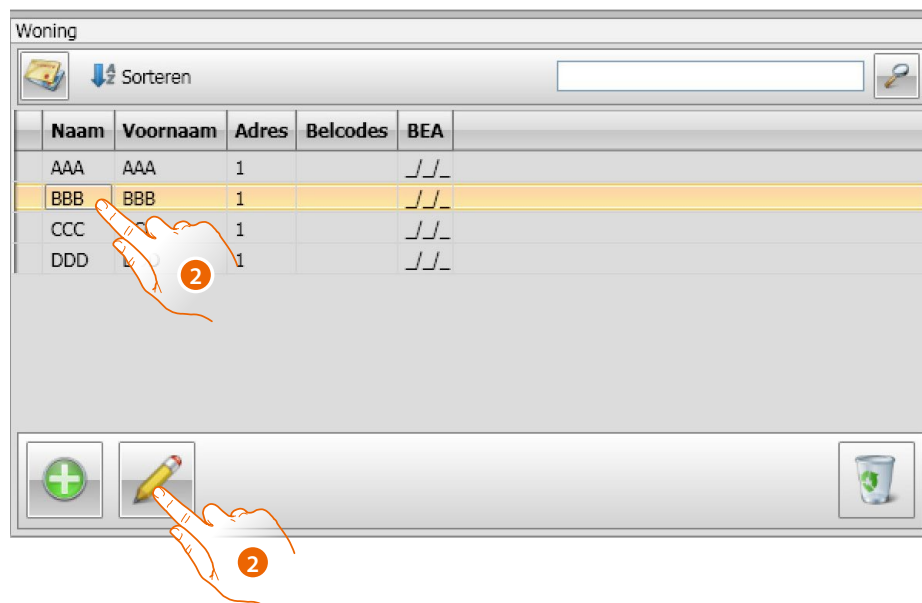
Voer de contacten in als de groep gecreëerd en geselecteerd is.



1. Klik aan om nieuwe contacten toe te voegen.

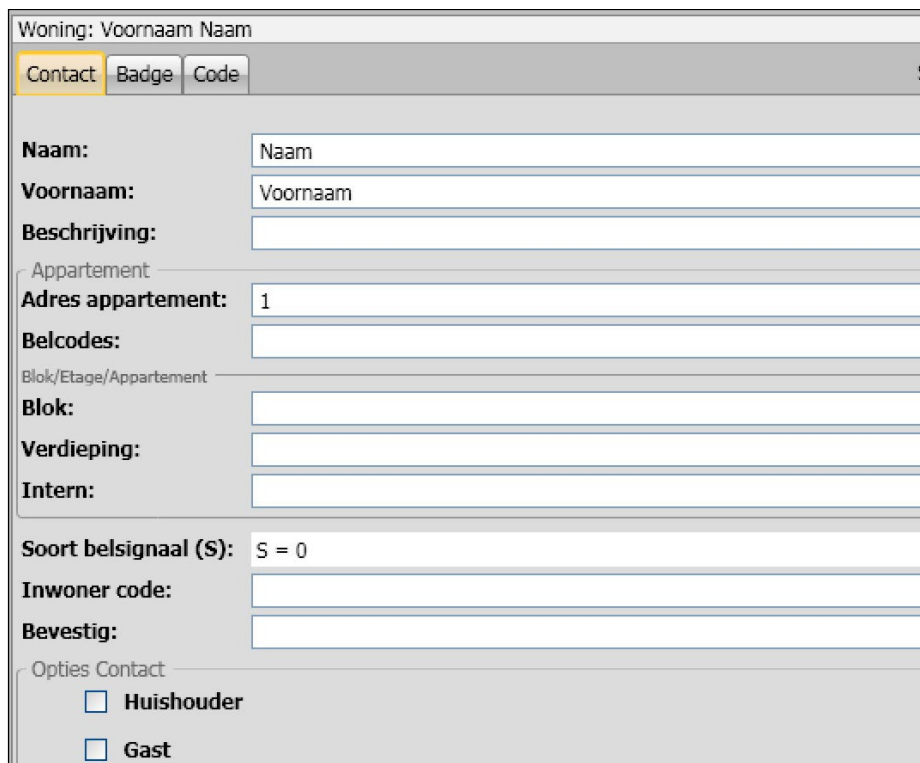
De contacten kunnen weergegeven worden als bladen (zie hierboven) of als een lijst door op de specifieke knop in de onderstaande afbeelding te klikken.





2. Dubbelklik op het te wijzigen contact of selecteer het contact en klik op de specifieke knop.

Personaliseer de gegevens van het geselecteerde contact.



Woning: Voornaam Naam

Contact Badge Code

**Naam:**

**Voornaam:**

**Beschrijving:**

Appartement

**Adres appartement:**

**Belcodes:**

Blok/Etage/Appartement

**Blok:**

**Verdieping:**

**Intern:**

**Soort belsignaal (S):**

**Inwoner code:**

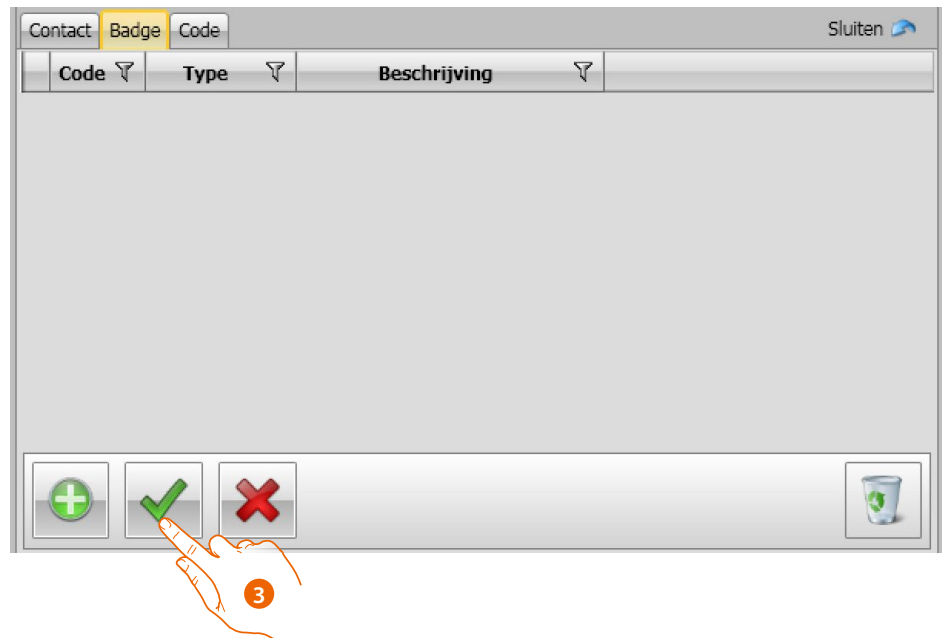
**Bevestig:**

Opties Contact

Huishouder

Gast

Registreer de eventuele badges en de eventuele passe-partout- of installatiebeheerderscodes die aan het contact toegevoegd moeten worden.

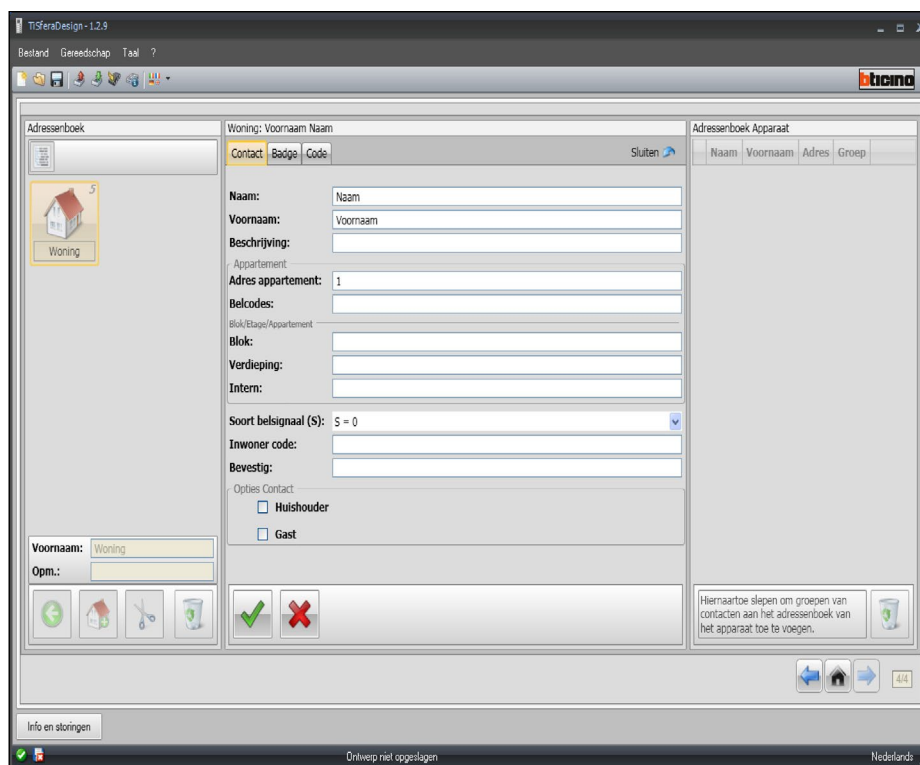


3. Klik aan om de ingevoerde gegevens te bevestigen

## Contactgegevens

Personaliseer elk contact met de volgende gegevens:

### Contactgegevens



The screenshot shows the 'TiSferaDesign - 1.2.9' application window. The main area is a form for entering contact information. On the left, there is a sidebar with 'Adressenboek' and a 'Woning' icon. The form has tabs for 'Contact', 'Badje', and 'Code'. The 'Contact' tab is active, showing fields for:
 

- Naam: (text input)
- Voornaam: (text input)
- Beschrijving: (text input)
- Appartement: (text input)
- Adres appartement: (text input, value: 1)
- Belcodes: (text input)
- Blok/Etage/Appartement: (text input)
- Blok: (text input)
- Verdieping: (text input)
- Intern: (text input)
- Soort belsignaal (S): (dropdown menu, value: S = 0)
- Inwoner code: (text input)
- Bevestig: (text input)
- Opties Contact:
  - Huishouder
  - Gast

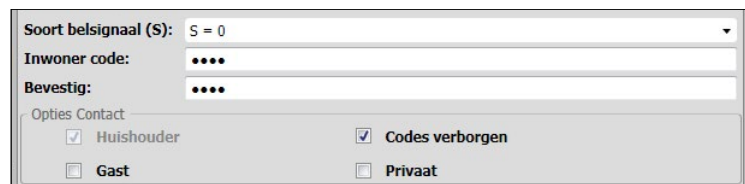
 At the bottom, there are buttons for 'Sluiten', a green checkmark, and a red X. A note at the bottom right says: 'Hiernaartoe slepen om groepen van contacten aan het adressenboek van het apparaat toe te voegen.'

- **Naam**
- **Voornaam**
- **Beschrijving**  
Presentatie als het deurpaneel van de module display is voorzien
- **Adres appartement**  
SCS adres van het Interne Punt dat in het appartement is geïnstalleerd
- **Belcodes**  
Code voor directe oproep naar het appartement in het geval van een buitenpost met alfanumerieke of numerieke oproep.
- **Blok / Etage / Appartement**  
U moet deze velden invullen om de weergavewijze en de Blok/Etage/Appartement (BEA) numerieke oproep te kunnen gebruiken.  
Gebruik het aantal cijfers volgens de configuratie van de module als het contact in een display module wordt ingevoerd.  
De verrichte instelling wordt automatisch toegekend aan alle contacten die binnenin dezelfde groep hetzelfde adres van het appartement hebben.
- **Soort belsignaal**  
Met deze instelling kunt u de beltoon instellen die het interne punt bij een oproep zal laten horen.

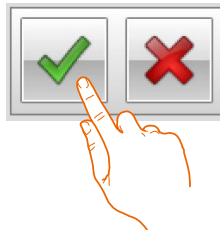
- **Inwonerscode**  
Code voor het openen van het slot met de keypadmodule (4 tot 9 tekens lang)

Opties contact

- **Familiehoofd**  
Aanduiding van het familiehoofd. Als het appartement meerdere inwoners heeft, is het familiehoofd degene waarvan de naam op de displaymodule, indien aanwezig, weergegeven wordt.
- **Gast**  
Met deze functie kunnen ook mensen die geen inwoners zijn en dus met geen enkel appartement gecombineerd zijn toegang krijgen (bijv. onderhoudspersoneel). Voor de activering ontvangt de gast een passe-partoutbadge of -code.
- **Codes verbergen**  
De inwonerscode wordt om privacyredenen verborgen en een bevestigingsveld wordt weergegeven, als deze optie geactiveerd wordt. De inwonerscode moet opnieuw ingevoerd en bevestigd worden om deze te kunnen wijzigen.



- **Bevestigen**  
Bevestig de code door deze opnieuw in te voeren op dit veld. Het veld kleurt rood en daarna wit als de codes overeenstemmen.
- **Privé**  
De gegevens van de inwoner worden niet op het display weergegeven als deze optie geactiveerd wordt.



Klik aan om de ingevoerde gegevens te bevestigen





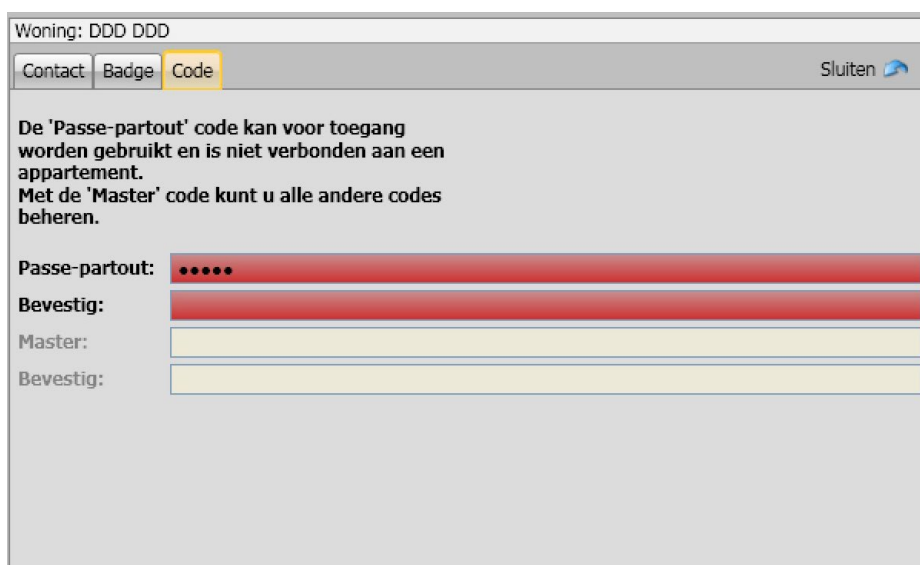




## Code

Op deurpanelen met de module keypad 353000 kunt u twee verschillende passwords programmeren die dezelfde functie als de Passe-partout en Installatiebeheerder badges hebben. (Neem de maximum lengte in acht die in de configuratie van de keypad module is ingevoerd).

- **Passe-partout**  
Kan het slot openen dat met het deurpaneel is geassocieerd. Is aan geen enkel appartement verbonden. Heeft uitsluitend toegang maar kan niet programmeren. In totaal kunt u 100 van dit soort codes programmeren.
- **Master**  
Code voor toegang tot de programmering van de andere codes.  
Mag uitsluitend programmeren en kan het slot niet openen. In totaal kunt u 20 van dit soort codes programmeren.



Woning: DDD DDD

Contact Badge Code Sluiten

De 'Passe-partout' code kan voor toegang worden gebruikt en is niet verbonden aan een appartement.  
Met de 'Master' code kunt u alle andere codes beheren.

Passe-partout: ●●●●

Bevestig: ●●●●

Master:

Bevestig:

Als u een nieuwe code invoert, zullen de desbetreffende velden rood kleuren tot u de code heeft bevestigd.



Woning: DDD DDD

Contact Badge Code Sluiten

De 'Passe-partout' code kan voor toegang worden gebruikt en is niet verbonden aan een appartement.  
Met de 'Master' code kunt u alle andere codes beheren.

Passe-partout: ●●●●

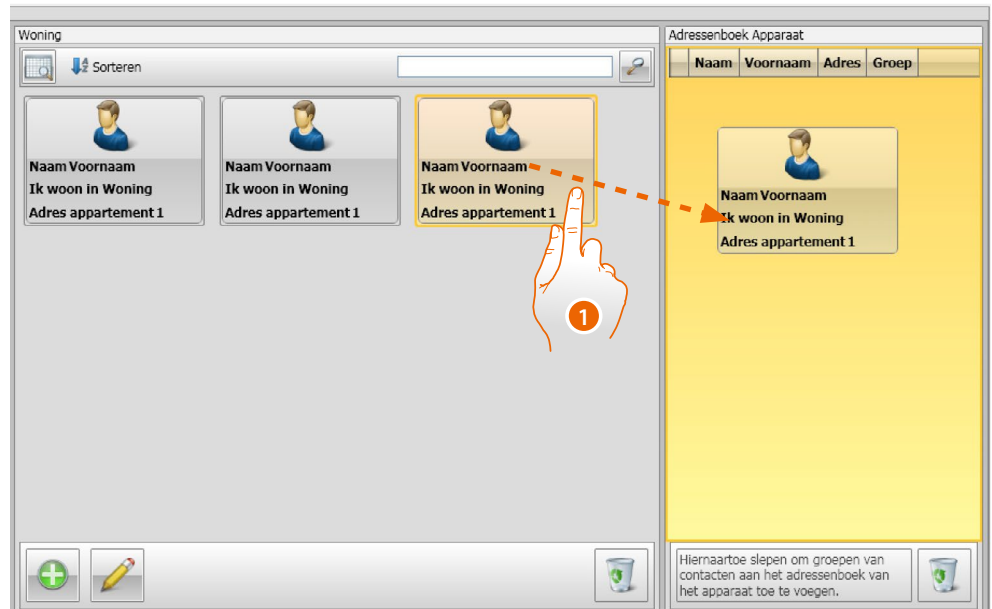
Bevestig: ●●●●

Master:

Bevestig:

## Adresboek Apparaat

In deze zone voert u de contacten in die tijdens de verzending van de configuratie naar de modules van het deurpaneel worden gestuurd.



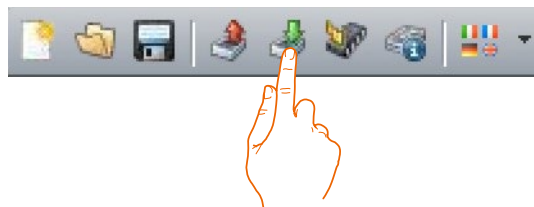
1. Selecteer een of meer contacten uit dezelfde groep of een hele groep en sleep ze naar het gebied **Adresboek apparaat**. Een foutmelding wordt weergegeven als in dit gebied reeds contacten uit andere groepen aanwezig zijn.

Als u de contacten van een apparaat ontvangt (zie de paragraaf "[Ontvang configuratie](#)"), wordt automatisch een nieuwe groep met alle ontvangen contacten aangemaakt.

De groep wordt **Laatste in** plus een volgnummer, de datum en het tijdstip waarop de groep is aangemaakt genoemd.

Met de functie **Ontvang configuratie** kunt u de lijst van al opgeslagen contacten naar de zone Adresboek van het apparaat verzenden. Deze contacten kunt u wijzigen en weer naar het apparaat zenden. Als de nog niet aanwezig zijn, worden ze aan het adresboek toegevoegd. Als de contacten als in het adresboek aanwezig zijn, zullen de gegevens ervan automatisch worden bijgewerkt.

Gebruik de functie **Versturen configuratie** om het adresboek naar het apparaat over te dragen.








## Projecten versturen en ontvangen

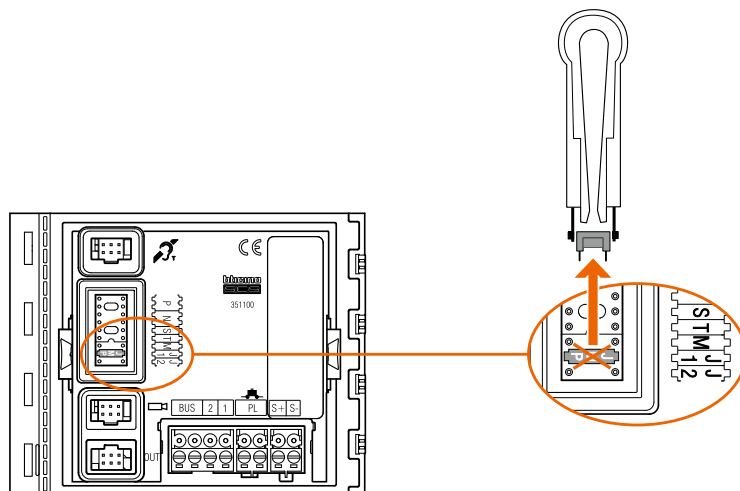
### Versturen configuratie

Hiermee kunt u de configuratie versturen naar de apparaten die in het project aanwezig zijn.

#### Procedure:

- Sluit het apparaat aan op de pc, zoals is beschreven in de paragraaf "[De apparaten op de pc aansluiten](#)".
- Selecteer op de bedieningsbalk **Versturen configuratie** .

U ziet het volgende bericht als u een audio/video of geluidsmodule configureert:

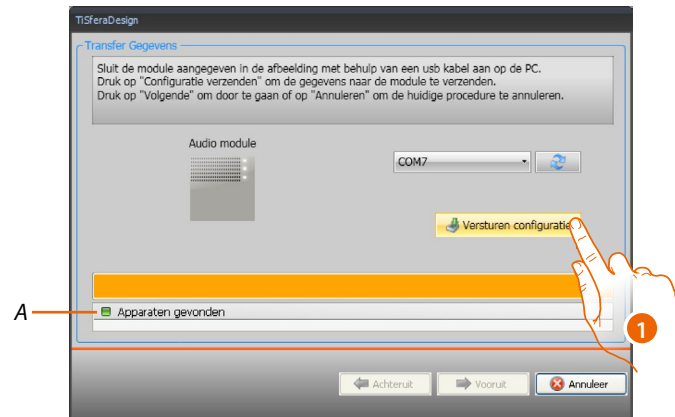


- Schakel de voeding van het apparaat uit, verwijder de jumper J1 uit het apparaat en sluit de voeding van het apparaat vervolgens weer aan.



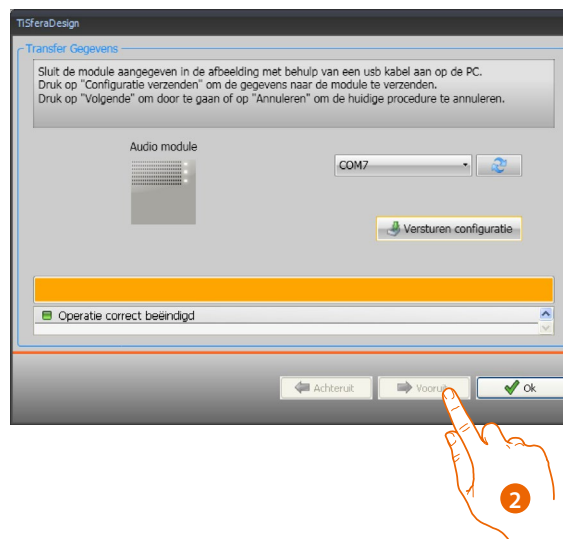
- Klik **OK** aan om door te gaan.

Selecteer de functie, de software toont het eerste apparaat dat geconfigureerd moet worden (bijv. A/V-module). De knop Versturen configuratie wordt geactiveerd als de aansluiting correct is verricht (A).



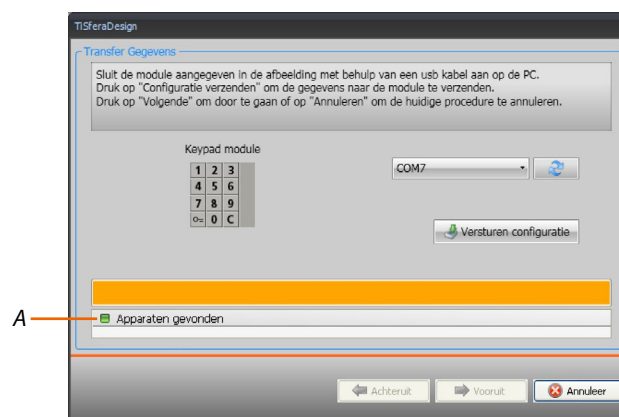
1. Klik **Versturen configuratie** aan om het apparaat te configureren.

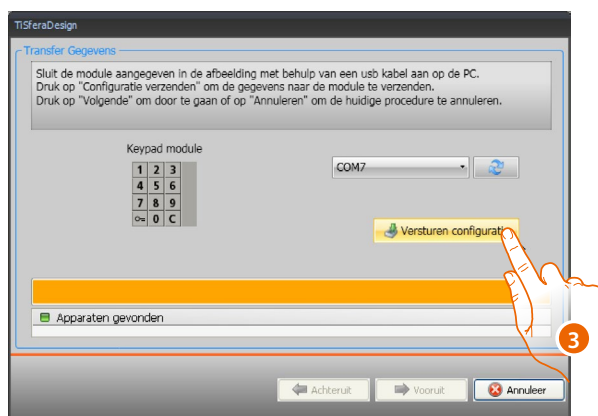
Aan het einde van de configuratieoverdracht wordt een bevestigingsbericht weergegeven.



2. Klik op de knop **Vooruit**.

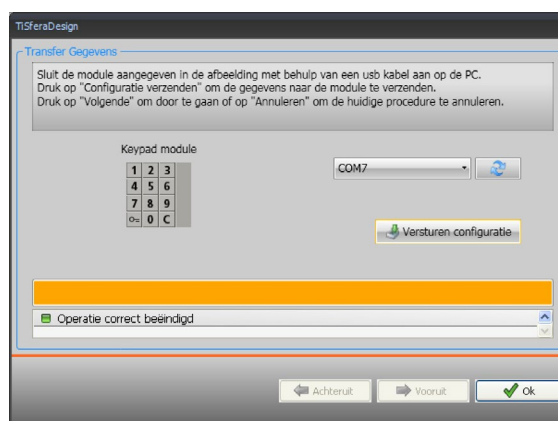
Afhankelijk van het geladen project vraagt de software naar de aansluiting van het tweede te configureren apparaat (bijv. keypadmodule). Sluit het apparaat aan en wacht tot de software het heeft herkend (A).





3. Klik de knop "Versturen configuratie" aan om verder te gaan als deze geactiveerd wordt.

Als de configuratie is verzonden ziet u een bevestigingsbericht.



Nu kunt u met een klik op **Vooruit** eventuele andere apparaten die een onderdeel van het project zijn configureren of kunt u de procedure afronden met een klik op **Annuleren**.

## Ontvang configuratie

Met deze functie kunt u de configuratie van het apparaat ontvangen. U kunt de verworven configuratie wijzigen en naar het apparaat versturen en, als u dit wenst, in een projectbestand opslaan.

### Procedure:

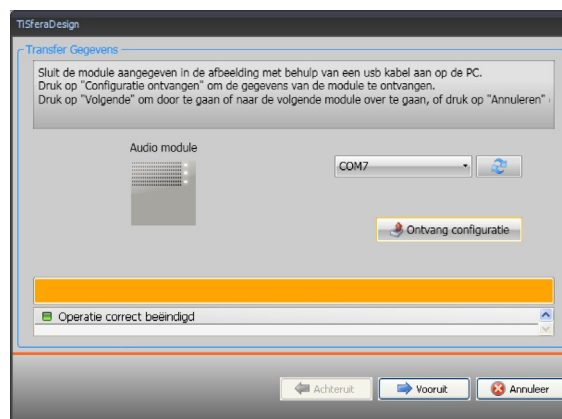
Sluit het apparaat aan op de pc, zoals is beschreven in de paragraaf "[De apparaten op de pc aansluiten](#)".

Als het apparaat dat op het scherm weergegeven wordt niet met het aangesloten apparaat overeenstemt, gebruikt u de toetsen **Vooruit** en **Achteruit** om naar het juiste apparaat te zoeken.



1. Klik **Ontvang configuratie** aan.

Aan het einde van de configuratieoverdracht wordt een bevestigingsbericht weergegeven. Nu kunt u de ontvangen configuratie wijzigen met TiSferaDesign.



BTicino SpA  
Viale Borri, 231  
21100 Varese  
[www.bticino.com](http://www.bticino.com)

---

---